



**PYHÄNNÄN KUNTA**

# **TALOUSARVIO VUODELLE 2017 TALOUSSUUNNITELMA VUOSILLE 2018-2019**



## SISÄLLYSLUETTELO

|                                                                           |           |
|---------------------------------------------------------------------------|-----------|
| <b>1 TALOUDELLINEN TILANNE JA KEHITYSNÄKYMÄT .....</b>                    | <b>3</b>  |
| 1.1 Yleinen taloudellinen tilanne.....                                    | 3         |
| 1.2 Kuntatalouden näkymät.....                                            | 3         |
| 1.3 Pyhännän kunnan taloudelliset lähtökohdat .....                       | 4         |
| 1.4 Vuoden 2016 talousarvion rakenne ja periaatteet lainsäädännössä ..... | 5         |
| 1.5 Talousarvion sitovuus.....                                            | 6         |
| 1.6 Talousarvion muuttaminen.....                                         | 6         |
| 1.7 Kuntastrategia.....                                                   | 7         |
| 1.8 Kunnan organisaatio.....                                              | 8         |
| <b>2 KÄYTTÖTALOUSOSA .....</b>                                            | <b>10</b> |
| 2.1 Kunnan yleiset tavoitteet .....                                       | 10        |
| 2.2 Konsernitavoitteet .....                                              | 10        |
| 2.3 Henkilöstösuunnitelma .....                                           | 12        |
| 100 Vaalit.....                                                           | 14        |
| 120 Tilintarkastus.....                                                   | 14        |
| <b>KUNNANHALLITUS .....</b>                                               | <b>15</b> |
| 130 Yleinen hallinto .....                                                | 15        |
| 150 Muut palvelut .....                                                   | 17        |
| 160 Elinkeinoelämän edistäminen.....                                      | 17        |
| 200 Maaseudun kehittäminen.....                                           | 18        |
| <b>PERUSTURVALAUTAKUNTA .....</b>                                         | <b>19</b> |
| 300 Hallinto ja sosiaalitoimisto .....                                    | 19        |
| 320 Lasten ja nuorten tukitoimet.....                                     | 19        |
| 330 Vanhusten laitospalvelut .....                                        | 20        |
| 340 Kotihoito.....                                                        | 20        |
| 350 Vammaisten laitospalvelut ja suojatyö .....                           | 21        |
| 360 Muut vanhusten ja vammaisten palvelut .....                           | 21        |
| 370 Päihdehuolto .....                                                    | 22        |
| 380 Terveyden- ja sairaanhoito .....                                      | 22        |
| 390 Muu sosiaali- ja terveystoimi .....                                   | 23        |
| <b>SIVISTYSLAUTAKUNTA .....</b>                                           | <b>24</b> |
| 400 Hallinto ja sivistystoimisto .....                                    | 24        |
| 405 Keskuskeittiö.....                                                    | 24        |
| 410 Perusopetus.....                                                      | 25        |
| 420 Esiopetus .....                                                       | 26        |
| 430 Päivähoito.....                                                       | 26        |
| 460 Vapaa-aikatoimi .....                                                 | 27        |
| 490 Kulttuuritoimi.....                                                   | 28        |
| <b>TEKNINEN LAUTAKUNTA .....</b>                                          | <b>29</b> |
| 500 Hallinto ja tekninen toimisto .....                                   | 29        |
| 510 Yhdyskuntasuunnittelu.....                                            | 29        |
| 530 Rakennusten ja kiinteistöjen hoito.....                               | 29        |
| 540 Maa- ja metsätilat, ympäristöhuolto .....                             | 30        |
| 550 Jätehuolto .....                                                      | 30        |
| 555 Energiahuolto .....                                                   | 31        |
| 560 Liikenneväylät, puistot ja yleiset alueet .....                       | 31        |
| 600 Rakennusvalvonta .....                                                | 32        |
| 610 Palo- ja pelastustoimi .....                                          | 32        |
| <b>3 TULOSLASKELMAOSA.....</b>                                            | <b>34</b> |
| 3.1 Tuloslaskelmaosan tavoitteet ja tunnusluvut.....                      | 37        |
| <b>4 INVESTOINTIOSA .....</b>                                             | <b>38</b> |
| <b>5 RAHOITUSOSA .....</b>                                                | <b>42</b> |
| 5.1 Rahoitusosan tavoitteet ja tunnusluvut.....                           | 43        |
| <b>6 MÄÄRÄRAHOJEN JA TULOARVIoidEN YHTEENVETOLASKELMA.....</b>            | <b>44</b> |
| <b>8 JÄTEVESILAITOKSEN KIRJANPIDOLLINEN TASEYKSIKKÖ .....</b>             | <b>46</b> |

# 1 TALOUDELLINEN TILANNE JA KEHITYSNÄKYMÄT

## 1.1 Yleinen taloudellinen tilanne

(Valtionvarainministeriö, Taloudellinen katsaus, syksy 2016)

Valtiovarainministeriö ennustaa Suomen talouden kasvavan 1,1 % kuluvana vuonna. Kasvun arvioidaan jäävän seuraavan kahden vuoden aikana yhden prosentin tuntumaan. Hienoisestä piristymisestä huolimatta Suomen taloustilanteen uskotaan pysyvän lähivuosien ajan heikkona. Ennusteen mukaan BKT tulee olemaan vielä vuonna 2018 noin 3 % pienempi kuin vuonna 2008.

Lähivuosien ajan taloudellista aktiiviteettia kannattelee lähinnä yksityinen kulutus ja investoinnit. Teollisuustuotannon laskun uskotaan jatkuvan edelleen ja palvelutuotannon kasvun jäävän alle prosenttiin. Maailmankaupan kasvu jää tänä vuonna 2 %:iin, mikä on maailmantalouden kasvua alhaisempi. Euroopassa Iso-Britannian eroaminen EU:sta uskotaan johtavan maan talouskasvun hidastumiseen.

Suomen julkisen talouden uskotaan pysyvän alijäämäisenä vuosikymmenen loppuun saakka. Julkiseen talouteen on eri hallitusten toimesta kohdennettu mittavia sopeutustoimia, mutta niistä huolimatta alijäämä ei ole supistunut merkittävästi. Valtio on julkisen talouden sektoreista eniten alijäämäinen.

Valtiovarainministeriön taloudellisen katsauksen mukaan vuonna 2016 nimellisansiot nousevat hiukan yli prosentin. Vuonna 2017 ansiotasoindeksi nousu jää alle prosenttiin lähinnä kilpailukykysovimuksen ansiosta. Sopimus alentaa työnantajien maksuja, mikä parantaa Suomen kustannuskilpailukykyä muihin maihin verrattuna. Työttömyysasteen trendi on kääntynyt hienoiseen laskuun ja työllisyysasteen uskotaan nousevan 68,5 prosenttiin. Kuluttajahintojen nousun uskotaan olevan yhä maltillista, noin 0,4 %.

## 1.2 Kuntatalouden näkymät

(Valtionvarainministeriö, Kuntatalousohjelma 2017-2020 kevät 2016)

Kuntatalouden näkymät ovat vaikeat. Toimintamenojen kasvupaine pysyy tulevana vuosina suurena, sillä palvelutarvetta kasvattaa väestön ikärakenteen muutos, lisääntynyt maahanmuutto ja heikko työmarkkinatilanne. Hitaan talouskasvun vuoksi kuntatalouden tulojen kehitys on sen sijaan jäämässä vaimeaksi. Kuntien ja kuntayhtymien toteuttamat sopeutustoimet kuitenkin vahvistavat kuntataloutta kuluvana vuonna. Hallitusohjelman mukaiset, kuntataloutta vahvistavat, toimet pitävät kuntatalouden yhteenlasketun tilikauden tuloksen myös lähivuosina tasapainon tuntumassa. Ilman menopaineita hillitseviä rakenteellisia uudistuksia tilikauden tulos painuu kuitenkin alijäämäiseksi vuosikymmenen lopulla. Painelaskelman mukaan kuntatalouden velkaantumisen jatkuu nopeana ja lainakanta kasvaa vuoteen 2020 mennessä yli 23 miljardiin euroon.

Kuntien verotulojen kasvu jää vaisuista talousnäkyistä johtuen lähivuosina maltilliseksi. Kuntien yhteenlaskettuja verotuloja supistaa myös yhteisövero-osuuden määräaikaisen korotuksen poistuminen vuonna 2016. Keskimääräinen kunnallisveroprosentti nousi vuoden alussa vain hieman, sillä ainoastaan 45 kuntaa turvautui kunnallisveroprosentin korotuksiin taloutensa tervehdyttämiseksi. Kunnallisveroprosenttien korotusten arvioidaan lisäävän kuntien verotuloja noin 40 miljoonalla eurolla. Hallitusohjelman mukaiset kiinteistöverokorotukset lisäävät kiinteistöveron tuottoa asteittain yhteensä 100 miljoonalla eurolla vuosina 2016–2019.

Valtionosuuksia kasvattaa kuluvana vuonna valtion ja kuntien välinen kustannustenjaon tarkistus, jossa laskennalliset kustannukset tarkistetaan vastaamaan toteutuneita kustannuksia, sekä tehtyjen veroperustemuutosten kompensatio kunnille. Valtionosuuksien kasvua hidastaa puolestaan hallitusohjelman mukaiset sopeutustoimet, mukaan lukien valtionosuusindeksin jäädytys vuosina 2016–2019. Myös jo aiemmin osana valtionalouden sopeutustoimia päätetyt valtionosuusleikkaukset supistavat valtionosuuksia vuosina 2016 ja 2017 yhteensä 90 milj. eurolla. Myös kasvanut maahanmuutto lisää valtionosuuksia, sillä valtio korvaa kunnille maahanmuutosta koituvia kustannuksia.

Kuntatalouden nettoinvestoinnit ovat kasvaneet pitkään voimakkaasti, mutta aivan viime vuosina kasvu näyttää tasaantuneen. Investointien arvioidaan pysyvän kuitenkin tulevana vuosina korkealla tasolla, sillä etenkin kasvukeskuksissa palveluverkon ja infrastruktuurin laajentaminen edellyttävät edelleen huomattavia investointeja. Koska käyttötalouden tulot eivät riitä kattamaan nettoinvestointeja, kunnat joutuvat rahoittamaan investointeja velalla. Kireän taloustilanteen ja kasvavan lainakannan vuoksi kunnat joutuvat myös priorisoimaan investointikohteitaan.

Kuntatalouteen kohdistuvista mittavista sopeutustoimista huolimatta kuntatalouden lainanottotarvetta heijastava toiminnan ja investointien rahavirta on selvästi alijäämäinen. Ilman uusia kuntataloutta vahvistavia toimia alijäämä myös kasvaa painelaskelmassa jälleen vuosikymmenen loppua kohden. Tulojen ja menojen välisen epäsuhdan korjaaminen edel-

lyttää sote- ja aluehallintouudistuksen toteuttamista, kuntien tehtäviä ja velvoitteita vähentävien toimien toimeenpanoa sekä sitä, että kunnat jatkavat omia kuntataloutta vahvistavia toimiaan. Ilman menopaineita hillitseviä rakenteellisia uudistuksia kunnallisveroprosentteihin kohdistuu tulevina vuosina huomattava nostopaine.

### Kilpailukykysovimuksen vaikutus kuntatalouteen

(Valtiovarainministeriö, Kilpailukykysovimus ja kuntatalouden näkymät, 2016)

Valtiovarainministeriö on arvioinut kilpailukykysovimuksen vaikutuksia kuntatalouteen. Yhteisvaikutus kuntatalouteen on koko Suomen tasolla noin 90 miljoonaa euroa negatiivinen vuonna 2017.

Kilpailukykysovimuksen vaikutukset ovat:

- palkkojen nollakorotus
- lomarahojen 30 % leikkaus julkiselta sektorilta vuosina 2017 – 2019
- työnantajamaksujen siirto työnantajalta työntekijöille, sosiaaliturvamaksun ja työttömyysvakuutusmaksun aleneminen
- eläkeuudistus, kuntien eläkevakuutusmaksuja alennetaan
- työajan pidennys 24 tuntia vuodessa

Lomarahojen vähennys otetaan huomioon täysimääräisenä valtionosuuksissa, työajan pidennys 75 prosenttisesti vuonna 2017 ja sen jälkeen täysimääräisesti, eläkeuudistuksen vaikutus pienentää valtionosuusindeksiä ja sitä kautta valtionosuuksia.

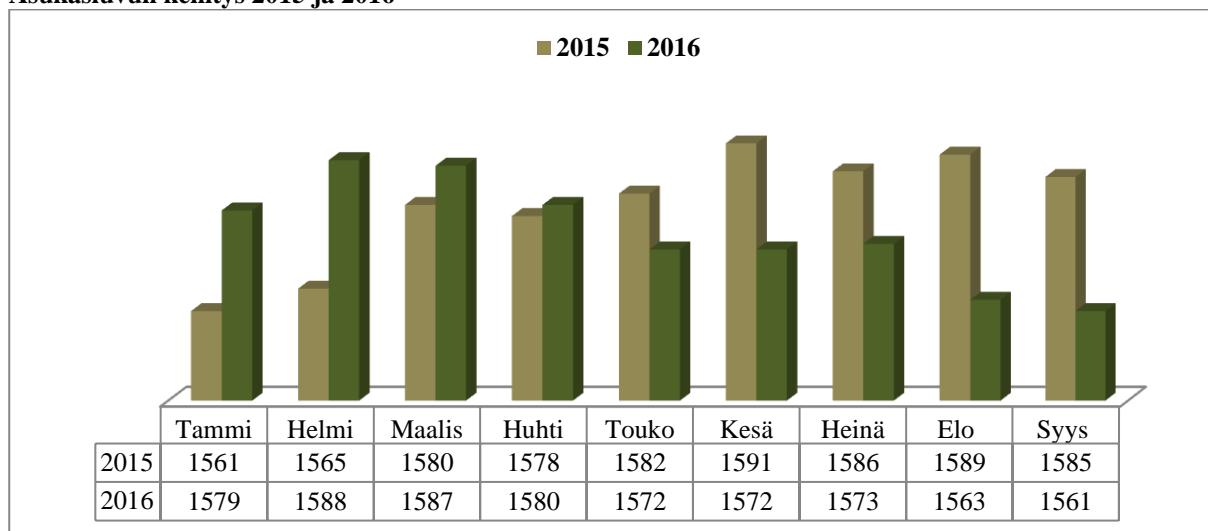
### 1.3 Pyhännän kunnan taloudelliset lähtökohdat

Pyhännän kunnan tilikauden tulos vuonna 2015 oli 190457,77 €. Tuloksessa on huomioitu kertaluonteiset poistot 448226,04 €. Taseessa on edellisiltä tilikausilta kertynyttä ylijäämää 3232427,57 euroa.

Pitkäaikaista lainaa vuoden 2015 lopussa oli 2492564,00 € ja asukaskohtainen lainamäärä oli 2452,24 €. Pitkäaikaiset lainat laskivat vuoteen 2014 verrattuna 396488,00 eurolla. Vuoden 2015 aikana ei nostettu pitkäaikaista lainaa.

Vuoden 2016 talousarvio on toteutumassa vuosikatteen, verotulojen, valtionosuuksien ja tilikauden tuloksen osalta ylijäämäisenä.

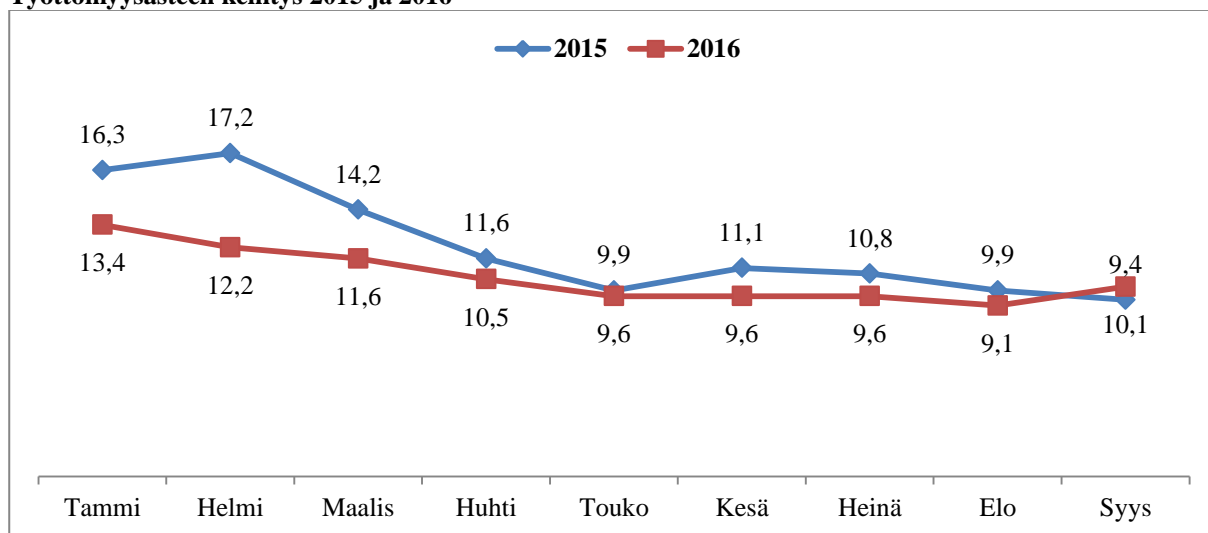
#### Asukasluvun kehitys 2015 ja 2016



## Asukasluku 2012-2016 ja väestösuunnitelma vuosille 2017-2019

| Vuosi | Väkiluku 1.1. | muutos % |
|-------|---------------|----------|
| 2012  | 1588          | -2,8     |
| 2013  | 1565          | -1,4     |
| 2014  | 1545          | 1,3      |
| 2015  | 1563          | 1,2      |
| 2016  | 1588          | 1,6      |
| 2017  | 1585          | -0,2     |
| 2018  | 1587          | 0,1      |
| 2019  | 1590          | 0,2      |

### Työttömyysasteen kehitys 2015 ja 2016



### 1.4 Vuoden 2016 talousarvion rakenne ja periaatteet lainsäädännössä

Vuoden 2017 talousarvion laatimissuhteet ja talousarvioraamit hyväksyttiin kunnanhallituksessa 15.8.2016 ja talousarvioesitykset jätettiin 23.9.2016 mennessä.

Kuntalain 110 §:n mukaan valtuuston on vuoden loppuun mennessä hyväksyttävä kunnalle seuraavaksi kalenterivuodeksi talousarvio ottaen huomioon kuntakonsernin talouden vastuut ja velvoitteet. Talousarvion hyväksymisen yhteydessä valtuuston on hyväksyttävä myös taloussuunnitelma kolmeksi tai useammaksi vuodeksi. Talousarviovuosi on taloussuunnitelman ensimmäinen vuosi.

Talousarvion valmistelusta vastaa kunnanhallitus sekä kukin toimielin omalla tehtävälueellaan.

Talousarvio ja -suunnitelma on laadittava siten, että ne toteuttavat kuntastrategiaa ja edellytykset kunnan tehtävien hoitamiseen turvataan. Talousarviossa ja -suunnitelmassa hyväksytään kunnan ja kuntakonsernin toiminnan ja talouden tavoitteet. Taloussuunnitelman on oltava tasapainossa tai ylijäämäinen. Kunnan taseeseen kertynyt alijäämä tulee kattaa enintään neljän vuoden kuluessa tilinpäätöksen vahvistamista seuraavan vuoden alusta lukien. Kunnan tulee taloussuunnitelmassa päättää yksilöidystä toimenpiteistä, joilla alijäämä mainittuna ajanjaksona katetaan.

Talousarvion otetaan tehtävien ja toiminnan tavoitteiden edellyttämät määrärahat ja tuloarviot sekä siinä osoitetaan, miten rahoitustarve katetaan. Määräraha ja tuloarvio voidaan ottaa brutto- tai nettomääräisenä. Talousarviossa ja -suunnitelmassa on käyttötalous- ja tuloslaskelmaosa sekä investointi- ja rahoitusosa. Kunnan toiminnassa ja taloudenhoidossa on noudatettava talousarviota.

## 1.5 Talousarvion sitovuus

Talousarvion sitovia eriä ovat kuntalain mukaisesti valtuuston hyväksymät toiminnalliset ja taloudelliset tavoitteet ja niiden edellyttämät määrärahat ja tuloarviot. Käyttötalouden osan toimintatulot ja –kulut käsittävät sisäiset ja ulkoiset erät.

Pyhännän kunnan talousarvion 2017 sitovuustasot valtuustoon nähden;

### Käyttötalousoisa

- toiminnalliset tavoitteet
- tulosalueiden toimintatuottojen ja toimintakulujen erotus, toimintakate

### Investointiosa;

- irtain omaisuus, toimitelimitään
- muut investoinnit hankkeittain

### Tuloslaskelma;

- |                       |        |
|-----------------------|--------|
| • verotulot           | Brutto |
| • valtionosuudet      | Brutto |
| • korkokulut          | Brutto |
| • muut rahoitustuotot | Brutto |
| • muut rahoituskulut  | Brutto |

### Rahoituslaskelma;

- |                                    |        |
|------------------------------------|--------|
| • antolainasaamisten lisäykset     | Brutto |
| • antolainasaamisten vähennys      | Brutto |
| • pitkäaikaisten lainojen lisäys   | Brutto |
| • pitkäaikaisten lainojen vähennys | Brutto |
| • lyhytaikaisten lainojen muutos   | Netto  |

## 1.6 Talousarvion muuttaminen

Talousarvion tehtävistä muutoksista päättää valtuusto. Talousarvion muutosten esittämisvelvoite koskee sekä tavoitteita että niiden edellyttämiä määrärahoja ja tuloarvioita. Esimerkiksi määrärahan korottamisen tai alentamisen yhteydessä on arvioitava, ovatko asetetut tavoitteet oikeassa suhteessa muutettuihin määrärahoihin ja tuloarvioihin.

Kuntien yhteistoimintatehtävissä talousarvion tehtävistä muutoksista päättää vastuukunnan valtuusto. Esitys talousarvion muuttamiseksi annetaan sopimuskunnalle tiedoksi ennen valtuuston kokousta, jossa muutoksesta on tarkoitus päättää. Menettelystä on sovittava tarkemmin yhteistyösopimuksessa.

Kunnan hallintosäännössä on määräys, että talousarvion tehtävät muutokset on esitettävä valtuustolle talousarviovuoden aikana. Talousarviovuoden jälkeen talousarvion muutoksia voidaan käsitellä vain poikkeustapauksissa. Tällaisia poikkeustapauksia ovat esimerkiksi oleelliset kunnan rahoitustarpeeseen vaikuttavat muutokset.

Talousarviopoikkeamisista, joita ei ole hyväksytty talousarviomuutoksina valtuustossa on annettava selvitys toimintakertomuksessa.

## 1.7 Kuntastrategia

Talousarvion ja -suunnitelman perustana ovat Pyhätä 2017 strategia, Hyvinvointikertomus ja Pyhätä 2017 strategiasta johdetut toimialakohtaiset strategiat. Kuntastrategia on hyväksytty valtuustossa 12.11.2012.

Toimintaperiaatteet, jotka ohjaavat kaikkea Pyhännän kunnan toimintaa ovat;

### Asukaslähtöisyys

- Kunnan toiminta järjestetään asukkaiden tarpeita ja toiveita kuullen

### Avoimuus

- kunnan päätöksenteko on avointa ja läpinäkyvää. Kunta on avoin uusille ajatuksille.

### Tulevaisuushakuisuus

- Kunta suuntaa rohkeasti tulevaisuuteen ja varautuu toiminnassaan sen tuomiin haasteisiin

### Lapsi- ja perheystävällisyys

- Lapset, nuoret ja perheet ovat kunnan voimavara. Kunnan palvelut tukevat nuorten ja perheiden sujuvaa arkea ja valinnanvapautta.

### Yhteistyökykyisyys

- Kunta toimii hyvässä yhteistyössä sidosryhmiensä kanssa ja hakee uusia yhteistyömahdollisuuksia.

### Visio

Visiossa kiteytyy tavoite, johon tämä strategia tähtää.

### Pyhätä 2017:

Pyhätä on tulevaisuuteen katsova, avoin kunta, jonne ihmisen on hyvä juurtua. Vahvuuksina ovat monimuotoinen luonto, laadukkaat peruspalvelut, monipuoliset vapaa-ajan mahdollisuudet ja vireä elinkeinoelämä. Pyhätäläiset ovat ylpeitä asuinpaikastaan ja osallistuvat aktiivisesti kotiseutunsa kehittämiseen.

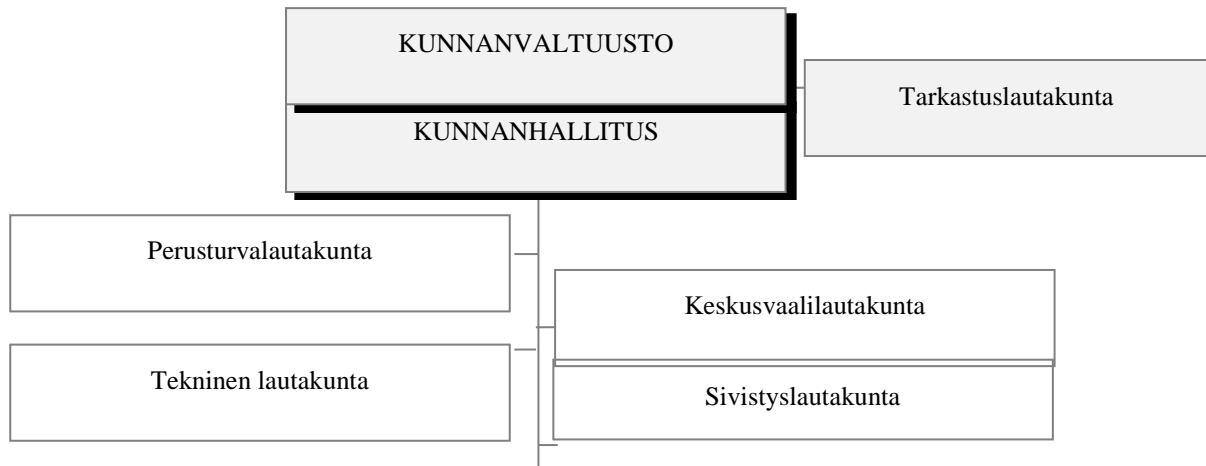
### Visiota tukevat strategiset päämäärät

Haluamme, että kunnassa on vuonna 2017:

- Monipuolinen elinkeinorakenne
- Laadukkaat peruspalvelut
- Kattava asunto- ja tonttitarjonta
- Houkuttelevat harrastusmahdollisuudet
- Paljon vaihtoehtoja nuorille
- Myönteinen julkisuuskuva

## 1.8 Kunnan organisaatio

### PYHÄNNÄN KUNNAN HALLINTO-ORGANISAATIO



#### TILIVELVOLLISET

##### Kuntakonserni

##### Hallinto-osasto

Vaalit  
Tarkastuslautakunta  
Yleinen hallinto  
Muut palvelut  
Elinkeinoelämän edistäminen  
Maaseudun kehittämien

##### Perusturvaosasto

Hallinto ja sosiaalitoimisto  
Lasten ja nuorten tukitoimet  
Vanhusten laitos- ja asumispalvelut  
Kotihoito  
Vammaisten laitospalvelut ja suojatyö  
Muut vanhusten ja vammaisten palvelut  
Päihdehuolto  
Terveyden- ja sairaanhoito  
Muu sosiaali- ja terveystoimi

##### Sivistysosasto

Hallinto ja sivistystoimisto  
Perusopetus  
Keskuskeittiö  
Esiopetus  
Päivähoito  
Vapaa-aikatoimi  
Kulttuuritoimi

##### Tilivelvolliset (kunnanjohtaja)

##### Tilivelvolliset (kunnanhallitus)

Keskusvaalilautakunta  
  
kunnanjohtaja, henkilöstö- ja talousjohtaja  
kunnanjohtaja, henkilöstö- ja talousjohtaja  
kunnanjohtaja  
kunnanjohtaja

##### Tilivelvolliset (perusturvalautakunta)

sosiaalijohtaja  
sosiaalijohtaja  
sosiaalijohtaja  
sosiaalijohtaja  
sosiaalijohtaja  
sosiaalijohtaja  
sosiaalijohtaja  
sosiaalijohtaja  
sosiaalijohtaja

##### Tilivelvolliset (sivistyslautakunta)

osastopäällikkö  
osastopäällikkö  
osastopäällikkö, ruokapalveluesimies  
osastopäällikkö  
osastopäällikkö, päivähoidon johtaja  
osastopäällikkö, vapaa-ajan ohjaaja  
osastopäällikkö



**Tekninen osasto**

Hallinto- ja tekninen toimisto  
Yhdyskuntasuunnittelu  
Rakennusten ja kiinteistöjen hoito  
Maa- ja metsätilat ja ympäristönsuojelu  
Jätehuolto ja energiahuolto  
Liikenneväylät, puistot ja yleiset alueet  
Hallinto ja rakennusvalvonta  
Palo – ja pelastustoiminta

**Tilivelvolliset (tekninen lautakunta)**

rakennustarkastaja  
rakennustarkastaja  
rakennustarkastaja  
rakennustarkastaja  
rakennustarkastaja  
rakennustarkastaja  
rakennustarkastaja  
rakennustarkastaja

## 2 KÄYTTÖTALOUSOSA

### 2.1 Kunnan yleiset tavoitteet

#### Palvelusuunnitelma:

Kunnan toiminnan keskeisenä tehtävänä on laadukkaiden palveluiden tuottaminen kuntalaisille, pitämällä kuntatalous vakaana.

Kunta huomioi toiminnassaan ja päätöksenteossään kuntalain sekä sote- ja maakuntauudistuksen asettamat vaatimukset. Kunnassa toimivien yritysten toimintaympäristöä kehitetään rakentamisella, kunnostamisella sekä asukasviihtyvyyttä lisäämällä.

#### Tavoitteet:

Elinkeinorakenteen monipuolistaminen

Laadukkaiden peruspalveluiden turvaaminen

Kattavan asunto- ja tonttitarjonnan lisääminen

Monipuolisten harrastusmahdollisuuksien tarjoaminen

Vaihtoehtojen tarjoaminen nuorille

Kuntakuvan kehittäminen

Hyvinvointikertomuksen hyödyntäminen päätöksenteossa ja toimintojen kehittämisessä

#### Tunnusluvut:

Asukasluku vuoden lopussa 1585

### 2.2 Konsernitavoitteet

Kuntalain 14 §:n mukaan valtuusto päättää kunnan ja kuntakonsernin toiminnan ja talouden keskeisistä tavoitteista sekä konserniohjauksen periaatteista. Valtuusto voi asettaa tavoitteita konsernijohtolle koskien tytäryhteisöjen toiminnan ohjausta ja valvontaa.

Pyhännän kunnanvaltuusto on hyväksynyt 28.9.2009 kunnan konserniohjeet. Konserniohjeet tullaan päivittämään vuoden 2017 aikana uutta kuntalakia vastaaviksi.

#### Pyhännän kuntakonserni:

##### Tytäryhteisöt

|                                         | Kunnan omistusosuus % |
|-----------------------------------------|-----------------------|
| Kiinteistö Oy Pyhännän teollisuushallit | 100,00 %              |
| Kiinteistö Oy Ukonojankartano           | 100,00 %              |
| As Oy Pyhännän Kirkkotie                | 65,24 %               |
| Pyhännän Vesi Oy                        | 63,70 %               |
| Pyhännän Malmitori Oy                   | 60,06 %               |
| As Oy Pyhännän Tavastkenkä              | 50,28 %               |

##### Osakkuusyhteisöt

|                                 |         |
|---------------------------------|---------|
| Siikalatvan Keskuspuhdistamo Oy | 21,00 % |
|---------------------------------|---------|

##### Kuntayhtymät

|                                           |         |
|-------------------------------------------|---------|
| Pohjois-Pohjanmaan sairaanhoitopiiri      | 0,56 %  |
| Jokilaaksojen koulutuskuntayhtymä         | 1,11 %  |
| Haapaveden-Siikalatvan seudun kuntayhtymä | 10,74 % |
| Pohjois-Pohjanmaan liitto                 | 0,49 %  |

Konserniyhteisöön kuuluvat tytäryhtiöt ja osakkuusyhtiöt noudattavat toiminnassaan Pyhännän kunnan konserniohjetta. Kuntayhtymissä konserniohjetta noudatetaan soveltuvin osin.

## **Kiinteistö Oy Pyhännän teollisuushallit**

Kiinteistö Oy Pyhännän teollisuushallit on Pyhännän kuntakonserniin kuuluva tytäryhteisö, joka on perustettu 31.12.2014 ja rekisteröity kaupparekisteriin. 29.1.2015. Pyhännän kunnan omistusosuus yhtiöstä on 100 %.

Yhtiön toimialana on omistamiensa teollisuus- ja liiketoimitilojen edelleen vuokraaminen.

### **Toiminnalliset tavoitteet**

- konserniohjeen mukainen raportointi ja tiedotus
- teollisuus- ja liiketoimiloihin tehdään tarvittavat korjaus- ja ylläpitotyöt
- Kiinteistö Oy Pyhännän teollisuushalleille laaditaan vuosikohtainen toimintasuunnitelma

### **Taloudelliset tavoitteet**

- tulot kattavat tilojen rahoitus- ja ylläpitokustannukset

## **Kiinteistö Oy Ukonojankartano**

Kiinteistö Oy Ukonojankartano on Pyhännän kunnan 100 % omistama tytäryhteisö. Kiinteistö Oy Ukonojankartanon hallinnassa on yhteensä 102 vuokrahuoneistoa 15 eri kiinteistössä.

### **Toiminnalliset tavoitteet**

- konserniohjeen mukainen raportointi ja tiedotus
- kunnossapito- ja korjaussuunnitelman laatiminen ja noudattaminen
- vuokra-asuntojen määrä vastaa kysyntää
- vuokrat kilpailukykyisiä naapurikuntiin verrattuna

### **Taloudelliset tavoitteet**

- yhtiön tulorahoitus kattaa ylläpitokustannukset
- tilikauden tulos on ylijäämäinen
- vuokrat kilpailukykyisiä naapurikuntiin verrattuna

## **As Oy Pyhännän Kirkkotie**

Kunnan omistusosuus yhtiöstä on 65,24 %. Pyhännän kunta omistaa As Oy Pyhännän Kirkkotiestä viisi huoneistoa.

### **Toiminnalliset tavoitteet**

- konserniohjeen mukainen raportointi ja tiedotus
- kunnossapito- ja korjaussuunnitelman noudattaminen
- huoneistoja myydään mahdollisuuksien mukaan

### **Taloudelliset tavoitteet**

- yhtiön tulorahoitus kattaa ylläpitokustannukset
- tilikauden tulos on ylijäämäinen

## **Pyhännän Malmitori Oy**

Yhtiön toimialana on omistaa ja hallita Malmitori –nimisellä tilalla olevia rakennuksia. Pyhännän kunnan omistusosuus yhtiöstä on 60,06 %.

### **Toiminnalliset tavoitteet**

- konserniohjeen mukainen raportointi ja tiedotus

### **Taloudelliset tavoitteet**

- yhtiön tulorahoitus kattaa ylläpitokustannukset
- tilikauden tulos on ylijäämäinen

## Pyhännän Vesi Oy

Pyhännän Vesi Oy on Pyhännän kunnan 63,70 % omistama tytäryhteisö. Yhtiön tehtävänä on toimittaa kuntalaisille puhdasta vettä.

### Toiminnalliset tavoitteet

- konserniohjeen mukainen raportointi ja tiedotus
- jätevesilaitos osaksi Pyhännän Vesi Oy:tä
- käyttöveden toimitusvarmuus

### Taloudelliset tavoitteet

- tilikauden tulos on ylijäämäinen

## 2.3 Henkilöstösuunnitelma

Henkilöstösuunnitelmassa esitetään kunnan täytetyt virka- ja työsuhteet osastoittain.

| <b>Hallinto-osasto</b>       | <b>V/T</b> | <b>2016</b> | <b>2017</b> | <b>2018</b> | <b>2019</b> |
|------------------------------|------------|-------------|-------------|-------------|-------------|
| kunnanjohtaja                | V          | 1           | 1           | 1           | 1           |
| henkilöstö- ja talousjohtaja | V          | 1           | 1           | 1           | 1           |
| hallintosihteeri             | V          | 1           | 1           | 1           | 1           |
| pääkirjanpitäjä              | V          | 1           | 1           | 1           | 1           |
| palkkakirjanpitäjä           | T          | 1           | 1           | 1           | 1           |
| toimistosihteeri             | V          | 0,5         | 0,5         | 0,5         | 0,5         |
| <b>Yhteensä</b>              |            | <b>5,5</b>  | <b>5,5</b>  | <b>5,5</b>  | <b>5,5</b>  |

| <b>Perusturvalautakunta</b> | <b>V/T</b> | <b>2016</b> | <b>2017</b> | <b>2018</b> | <b>2019</b> |
|-----------------------------|------------|-------------|-------------|-------------|-------------|
| sosiaalihoitaja             | V          | 1           | 1           | 1           | 1           |
| sosiaalihoaja               | V          | 0,7         | 0,8         | 0,8         | 0,8         |
| toimistosihteeri            | V          | 1           | 1           | 1           | 1           |
| sairaanhoitaja              | T          | 2           | 2           | 2           | 2           |
| lähihoitaja                 | T          | 19          | 20          | 20          | 20          |
| kodinhoitaja                | T          | 1           | 0           | 0           | 0           |
| laitosapulainen             | T          | 1,6         | 0,2         | 0,2         | 0,2         |
| osastoapulainen             | T          | 1           | 2           | 1           | 1           |
| palveluohjaaja              | T          | 1           | 1           | 1           | 1           |
| erityisavustaja             | T          | 1           | 1           | 1           | 1           |
| kotiavustaja                | T          | 1           | 1           | 1           | 1           |
| lapsiperhetyöntekijä        | T          | 0           | 0,5         | 0           | 0           |
| <b>Yhteensä</b>             |            | <b>30,3</b> | <b>30,5</b> | <b>29,0</b> | <b>29,0</b> |

- yksi lähihoitaja työskentelee puolet työajasta henkilökohtaisena avustajana
- yksi lähihoitaja kotihoidossa ja mielenterveyskuntoutujien tukihenkilönä
- lapsiperhetyöntekijällä puolet työajasta sivistysosastolla.

| <b>Sivistyslautakunta</b>          | <b>V/T</b> | <b>2016</b> | <b>2017</b> | <b>2018</b> | <b>2019</b> |
|------------------------------------|------------|-------------|-------------|-------------|-------------|
| rehtori                            | V          | 1           | 1           | 1           | 1           |
| toimistos sihteeri                 | V          | 1           | 1           | 1           | 1           |
| luokanopettaja                     | V          | 9           | 10          | 10          | 10          |
| erityisopettaja                    | V          | 1           | 1           | 1           | 1           |
| erityisluokanopettaja              | V          | 1           | 1           | 1           | 1           |
| oppilaanohjaaja-vararehtori        | V          | 1           | 1           | 1           | 1           |
| koulukuraattori                    | T          | 0,3         | 0,2         | 0,2         | 0,2         |
| lehtori                            | V          | 6           | 6           | 6           | 6           |
| koulunkäyntiavustaja               | T          | 6           | 5,8         | 5,8         | 5,8         |
| ruokapalveluesimies                | T          | 1           | 1           | 1           | 1           |
| ravitsemistyöntekijä               | T          | 4           | 4           | 4           | 4           |
| siivoaja                           | T          | 2,6         | 2,6         | 2,6         | 2,6         |
| <b>hallinto, koulutoimisto</b>     |            | <b>33,9</b> | <b>34,6</b> | <b>34,6</b> | <b>34,6</b> |
| <b>peruskoulu yhteensä</b>         |            |             |             |             |             |
| esiluokanopettaja                  | V          | 2           | 2           | 2           | 2           |
| esikouluavustaja                   | T          | 1           | 2           | 2           | 2           |
| <b>esiopetus yhteensä</b>          |            | <b>3</b>    | <b>4</b>    | <b>4</b>    | <b>4</b>    |
| päivähoidon johtaja                | V          | 1           | 1           | 1           | 1           |
| lastentarhanopettaja               | V          | 1           | 1           | 1           | 1           |
| päivähoitaja                       | T          | 2           | 2           | 2           | 2           |
| perhepäivähoitaja                  | T          | 9,5         | 6,5         | 6,5         | 6,5         |
| perhepäivähoitaja, ma.<br>avustaja | T          | 1           | 1           | 1           | 1           |
| <b>päivähoito yhteensä</b>         |            | <b>14,5</b> | <b>11,5</b> | <b>11,5</b> | <b>11,5</b> |
| vapaa-ajanohjaaja                  | V          | 1           | 1           | 1           | 1           |
| etsivä nuorisotyöntekijä, ma.      | T          | 1           | 1           | 1           | 1           |
| <b>vapaa-aikatoimi yhteensä</b>    |            | <b>2</b>    | <b>2</b>    | <b>2</b>    | <b>2</b>    |
| kirjastovirkailija                 | T          | 2           | 2,6         | 2,6         | 2,6         |
| <b>kulttuuritoimi yhteensä</b>     |            | <b>2</b>    | <b>2,6</b>  | <b>2,6</b>  | <b>2,6</b>  |
| <b>Yhteensä</b>                    |            | <b>55,4</b> | <b>54,7</b> | <b>54,7</b> | <b>54,7</b> |

#### Perusopetus

- etsivänuorisotyöntekijä palkattu valtion tuella. Jatko on tukiriippuvainen
- valtion tuella palkattu luokanopettaja lukuvuodeksi 2016-2017

| <b>Tekninen lautakunta</b> | <b>V/T</b> | <b>2016</b> | <b>2017</b> | <b>2018</b> | <b>2019</b> |
|----------------------------|------------|-------------|-------------|-------------|-------------|
| rakennustarkastaja         | V          | 1           | 1           | 1           | 1           |
| toimistos sihteeri         | T          | 0,5         | 0,5         | 0,5         | 0,5         |
| laitosmies, sivutoiminen   | T          | 0,5         | 0,5         | 0,5         | 0,5         |
| <b>yhteensä</b>            |            | <b>2,0</b>  | <b>2,0</b>  | <b>2,0</b>  | <b>2,0</b>  |

## 100 Vaalit

### Palvelusuunnitelma

Keskusvaalilautakunta järjestää kunnassa vaalilain mukaiset vaalit.

#### Toiminnalliset tavoitteet

| Tavoite                                   | Toimintasuunnitelma 2017 | Mittari            |
|-------------------------------------------|--------------------------|--------------------|
| Vaalilain mukaisten vaalien järjestäminen | Kunnallisvaalit 2017     | Toteutuneet vaalit |

| 10 Keskusvaalilautakunta      | TP 2015 | TA 2016 | TA 2017 | TS 2018 | TS 2019 |
|-------------------------------|---------|---------|---------|---------|---------|
| 100 Vaalit                    |         |         |         |         |         |
| Toimintatuotot                | 2 449   |         |         | 4 800   | 4 800   |
| Toimintakulut                 | - 2 376 |         | - 5 000 | - 5 100 | - 7 000 |
| Toimintakate                  | 72      |         | - 5 000 | - 300   | - 2 200 |
| Tilikauden tulos              | 72      |         | - 5 000 | - 300   | - 2 200 |
| €/asukas 2016/1580, 2017/1585 |         |         | - 3     |         |         |

#### Perustelut

Vuonna 2018 toimitetaan ensimmäiset maakuntavaalit presidentinvaalin ensimmäisen kierroksen yhteydessä. Eduskuntavaalit ja europarlamenttivaalit toimitetaan 2019.

## 120 Tilintarkastus

### Palvelusuunnitelma

Tilintarkastaja tarkastaa kuntalain mukaisesti tilikauden hallinnon, kirjanpidon ja tilinpäätöksen.

Tarkastuslautakunta valmistelee valtuuston päätettävät hallinnon ja talouden tarkastusta koskevat asiat sekä arvioi ovatko valtuuston asettamat toiminnalliset ja taloudelliset tavoitteet toteutuneet.

#### Toiminnalliset tavoitteet

| Tavoite                                                                                                                                                               | Toimintasuunnitelma 2017                                                                                                                                               | Mittari                        |
|-----------------------------------------------------------------------------------------------------------------------------------------------------------------------|------------------------------------------------------------------------------------------------------------------------------------------------------------------------|--------------------------------|
| Tilintarkastus toteutetaan hyvän tilintarkastustavan edellyttämällä tavalla ja riittävässä laajuudessa                                                                | Lakisääteisten 7 tilintarkastuspäivän lisäksi tarvittava määrä tarkastuspäiviä                                                                                         | 12,5 pv                        |
| Tarkastuslautakunta laatii arviointikertomuksen, tarkastussuunnitelman ja työohjelman sekä lisäksi tarvittavat hallinnon ja talouden arviointiin liittyvät asiakirjat | Tilintarkastaja avustaa arviointikertomuksen, tarkastussuunnitelman, työohjelman ja tarvittavien asiakirjojen tekemisessä                                              | 1,5 pv                         |
| Tarkastuslautakunta arvioi valtuuston tilikaudelle asettamien toiminnallisten ja taloudellisten tavoitteiden toteutumista kunnassa ja kuntakonsernissa                | Kokouksia pidetään tarvittava määrä lautakunnan hyväksymän tarkastussuunnitelman mukaan                                                                                | 6 kokousta                     |
| Systematisoidaan haastatteluita ja arviointitiedon keruuta                                                                                                            | Kunnanhallituksen puheenjohtajien ja kunnan johtavien viranhaltijoiden sekä muiden asiantuntijoiden haastattelut kokouksissa<br>lisäselvityksiä pyydetään tarvittaessa | 5 kokouksessa asiantuntijoina. |
|                                                                                                                                                                       | Tutustumiskäynnit kunnan omiin toimintayksiköihin ja kunnan tiloissa toimiviin yrityksiin.                                                                             | 3 käyntiä.                     |
| Tilikaudelle hyväksytyin tarkastussuunnitelman toteuttaminen                                                                                                          | Tilintarkastajan raportointi lautakunnalle                                                                                                                             | 2-3 raporttia                  |
| Lautakunnan jäsenten arviointityön kehittäminen                                                                                                                       | Lautakunnan jäsenten osallistuminen koulutuspäiville                                                                                                                   | 4 osallistujaa.                |

| <b>12 Tarkastuslautakunta</b> | <b>TP 2015</b>  | <b>TA 2016</b>  | <b>TA 2017</b>  | <b>TS 2018</b>  | <b>TS 2019</b>  |
|-------------------------------|-----------------|-----------------|-----------------|-----------------|-----------------|
| <b>120 Tilintarkastus</b>     |                 |                 |                 |                 |                 |
| Toimintakulut                 | - 12 543        | - 14 800        | - 14 500        | - 14 500        | - 14 500        |
| <b>Toimintakate</b>           | <b>- 12 543</b> | <b>- 14 800</b> | <b>- 14 500</b> | <b>- 14 500</b> | <b>- 14 500</b> |
| Tilikauden tulos              | - 12 543        | - 14 800        | - 14 500        | - 14 500        | - 14 500        |
| €/asukas 2016/1580, 2017/1585 |                 | - 9             | - 9             |                 |                 |

### **Perustelut**

Henkilöstöresurssit tarkastuslautakunnalla ovat riittävät.

Tilintarkastuspäivien määrää on lisätty. Maakuntaudistus muuttaa toimintaympäristöä. Tilintarkastuspäivien määrä tarkentuu tilintarkastuksen edetessä.

## **KUNNANHALLITUS**

### **130 Yleinen hallinto**

#### **Palvelusuunnitelma**

#### **Kunnanhallitus**

Kunnanhallitus vastaa kunnan hallinnosta, talous- ja henkilöstöhallinnon palveluista sekä kunnanhallituksen ja valtuuston päätösten valmistelusta, täytäntöönpanosta ja laillisuuden valvonnasta.

Kunnanhallituksen tehtävänä on valtuuston asettamien tavoitteiden mukaisesti johtaa ja valvoa kunnan hallintoa sekä vastata kunnallistaloudellisten ja muiden yleisten toimintaedellytysten säilymisestä. Kunnanhallitus vastaa kunnan elinkeinotoiminnan kehittamisestä.

#### **Hallinto-osasto**

Hallinto-osasto hoitaa kunnanvaltuuston, kunnanhallituksen, keskusvaalilautakunnan, yhteistoimintaryhmän ja tilapäisten toimielinten suunnittelu-, valmistelu- ja täytäntöönpanotehtävät. Lisäksi hallinto-osasto tuottaa kunnan keskitetyt tukipalvelut.

#### **Henkilöstöhallinto**

Kunnan yhteistoimintaelimenä toimii yhteistoimintaryhmä. Yhteistoimintaryhmän toiminta perustuu lakiin työnantajan ja henkilöstön välisestä yhteistoiminnasta kunnissa. Yhteistoiminnan tavoitteena on antaa henkilöstölle mahdollisuus osallistua kunnan toiminnan kehittämiseen, vaikuttaa omaa työtään ja työyhteisöään koskevien päätösten valmisteluun sekä samalla edistää kunnallisen palvelutuotannon tuloksellisuutta ja henkilöstön työelämän laatua.

### Toiminnalliset tavoitteet, kunnanhallitus

| Tavoite                                                      | Toimintasuunnitelma 2017                                                                                                      | Mittari                                        |
|--------------------------------------------------------------|-------------------------------------------------------------------------------------------------------------------------------|------------------------------------------------|
| Huomioidaan kunnan toimintaympäristössä tapahtuvat muutokset | Selvitetään ja tehdään tarvittavat päätökset toimintaympäristössä tapahtuvien muutosten vuoksi                                | Tehdyt päätökset                               |
| Päätösten oikeellisuus                                       | Päätöksentekomenettely on virheetöntä ja uuden kuntalain mukaista                                                             | Päätöksistä tehdyt valitukset                  |
| Tasapainoinen ja kestävä kuntatalous                         | Investoinnit suhteutetaan kunnan kantokykyyn.<br>Tarkistetaan kunnan perimiä asiakasmaksuja,                                  | Vuosikate kattaa poistot<br>Tilikauden tulos   |
| Konsernijohtamisen kehittäminen                              | Kunnanhallituksen nimeämät edustajat ja tytäryhteisöjen johtajat raportoivat säännöllisesti toiminnastaan kunnanhallitukselle | Toteutunut raportointi                         |
| Kuntastrategian uudistaminen                                 | Jatketaan kuntastrategian uudistamista                                                                                        | Kuntastrategia uudistetaan 30.11.2017 mennessä |

### Toiminnalliset tavoitteet, henkilöstöhallinto

| Tavoite                                     | Toimintasuunnitelma 2017                                                                                                  | Mittari                              |
|---------------------------------------------|---------------------------------------------------------------------------------------------------------------------------|--------------------------------------|
| Osaava ja motivoitunut henkilöstö           | Henkilöstö osallistuu työtehtäviä tukevaan koulutukseen koulutussuunnitelman ja osastokohtaisten määrärahojen puitteissa. | Toteutuneet koulutuspäivät.          |
|                                             | Uudistetaan kehityskeskustelukäytäntöjä                                                                                   | Kehityskeskustelut tavoitetaso 100 % |
| Henkilöstön työkyvyn säilyminen ja ylläpito | Työterveyshuollon palvelujen uudistaminen.                                                                                | Palvelun saatavuus.                  |
|                                             | Varhaisen tuen ja välittämisen toimintamallin mukainen työntekijöiden tukeminen työssä selviytymisessä                    | Sairauspoissaolot <2016.             |
|                                             | Henkilöstön kannustaminen omaehtoiseen kuntoiluun                                                                         | Järjestetty toiminta.                |

| 13 Kunnanhallitus             | TP 2015          | TA 2016          | TA 2017          | TS 2018          | TS 2019          |
|-------------------------------|------------------|------------------|------------------|------------------|------------------|
| <b>130 Yleinen hallinto</b>   |                  |                  |                  |                  |                  |
| Toimintatuotot                | 251 039          | 291 200          | 270 000          | 270 000          | 270 000          |
| Toimintakulut                 | - 544 984        | - 609 500        | - 592 500        | - 583 500        | - 584 000        |
| <b>Toimintakate</b>           | <b>- 293 945</b> | <b>- 318 300</b> | <b>- 322 500</b> | <b>- 313 500</b> | <b>- 314 000</b> |
| Poistot ja arvonalentumiset   | - 99 905         | - 23 200         | - 21 500         | - 1 500          |                  |
| Tilikauden tulos              | - 393 851        | - 341 500        | - 344 000        | - 315 000        | - 314 000        |
| €/asukas 2016/1580, 2017/1585 |                  | - 201            | - 203            |                  |                  |



## 150 Muut palvelut

### Palvelusuunnitelma

Muihin palveluihin kuuluvat velkaneuvonta, tukityöllistäminen, nuorten työllistäminen ja asiointiliikenne. Talous- ja velkaneuvonta ostetaan Ylivieskan kaupungilta. Tukityöllistämistä järjestetään pitkäaikaistyöttömien ja syrjäytymisuhan alla olevien työllistämiseksi. Nuoria, koululaisia ja opiskelijoita työllistetään työelämään tutustuttamiseksi.

Asiointiliikennettä järjestetään yleisen linja-autoliikenteen puuttuessa sivukyliltä kunnan keskustaan.

### Toiminnalliset tavoitteet

| Tavoite                          | Toimintasuunnitelma 2017                                                                                                            | Mittari                                                     |
|----------------------------------|-------------------------------------------------------------------------------------------------------------------------------------|-------------------------------------------------------------|
| Työllisyyden edistäminen         | Palkkatukijaksojen tarjoaminen työmarkkinatukikelpoisille työnhakijoille<br>Kesätöiden tarjoaminen opiskelijoille kahdeksi viikoksi | Toteutuneet palkkatukijaksot.<br>Toteutuneet kesätyöjaksot. |
| Asiointiliikenteen järjestäminen | Asiointiliikennettä järjestetään Tavastengältä ja Viitämäestä                                                                       | Asiointiliikenteen saatavuus.                               |

| 150 Muut palvelut             | TP 2015         | TA 2016         | TA 2017         | TS 2018         | TS 2019         |
|-------------------------------|-----------------|-----------------|-----------------|-----------------|-----------------|
| Toimintatuotot                | 29 091          | 66 600          | 36 000          | 36 000          | 36 000          |
| Toimintakulut                 | - 59 361        | - 135 100       | - 74 000        | - 74 000        | - 74 000        |
| <b>Toimintakate</b>           | <b>- 30 270</b> | <b>- 68 500</b> | <b>- 38 000</b> | <b>- 38 000</b> | <b>- 38 000</b> |
| Tilikauden tulos              | - 30 270        | - 68 500        | - 38 000        | - 38 000        | - 38 000        |
| €/asukas 2016/1580, 2017/1585 |                 | - 43            | - 24            |                 |                 |

### Perustelut

Kunnat rahoittavat 50 % yli 300 päivää ja 70 % yli 1000 päivää työmarkkinatukea työttömyyden perusteella saaneiden henkilöiden työmarkkinatuen kustannuksista.

## 160 Elinkeinoelämän edistäminen

### Palvelusuunnitelma

Kunnan teollisuushalliyhtiö edistää kunnassa toimivien teollisuus- ja palveluyritysten toimintamahdollisuuksia. Maatalousyritysten toiminta edellytyksiä kehitetään eri toimenpitein. Yrityskulttuuria ja yrittäjyyttä korostavaa asenneilmas- toa edistetään koulutuksella, kunnan ja yrittäjien välisellä yhteistyöllä, mediamainonnalla ja yritysten toimintaedellytyk- sistä huolehtimalla.

### Toiminnalliset tavoitteet

| Tavoite                        | Toimintasuunnitelma 2017                                                                                                                                                            | Mittari                                               |
|--------------------------------|-------------------------------------------------------------------------------------------------------------------------------------------------------------------------------------|-------------------------------------------------------|
| Yritystoiminnan edistäminen    | Yhteistyössä yritysten ja muiden toimijoiden kanssa selvitetään yritys- toiminnan kehittämisen vaihtoehtoja. Markkinoidaan Leiviskänkankaan uutta teollisuusaluetta.                | Tehdyt selvitykset ja suunnitelmat<br>Uudet yritykset |
| Hanketoimintaan osallistuminen | Kartoitetaan uusien ja nykyisten teollisuus- ja palveluyritysten toimi- tilatarpeita<br>Osallistutaan kunnan maksuosuudel- la paikkakunnalla ja seutukunnassa viriäviin hankkeisiin | Toteutuneet hankkeet                                  |
| Uudet työpaikat                | Osallistutaan Haapaveden- Siikalatvan seudun kuntayhtymän ja muiden toimijoiden kanssa projek- teihin, joilla edistetään uusien työ- paikkojen syntymistä kuntaan                   | Työllisyysaste                                        |

| <b>160 Elinkeinoelämän edistäminen</b> | <b>TP 2015</b>  | <b>TA 2016</b>  | <b>TA 2017</b>  | <b>TS 2018</b>  | <b>TS 2019</b>  |
|----------------------------------------|-----------------|-----------------|-----------------|-----------------|-----------------|
| Toimintakulut                          | - 44 748        | - 53 000        | - 53 000        | - 53 000        | - 53 000        |
| <b>Toimintakate</b>                    | <b>- 44 748</b> | <b>- 53 000</b> | <b>- 53 000</b> | <b>- 53 000</b> | <b>- 53 000</b> |
| Tilikauden tulos                       | - 44 748        | - 53 000        | - 53 000        | - 53 000        | - 53 000        |
| €/asukas 2016/1580, 2017/1585          |                 | - 34            | - 33            |                 |                 |

## 200 Maaseudun kehittäminen

### Palvelusuunnitelma

Maaseutuhallinnon yhteistoiminta-alueen tehtävänä on huolehtia maaseutuelinkeinoviranomaistehtävistä säädettyjen lakien, asetusten ja määräysten mukaisesti Haapaveden kaupungissa sekä Pyhännän, Siikalatvan ja Vaalan kunnissa.

Maaseutuhallinnon yhteistoiminta-alue vastaa omalta osaltaan maaseudun ja maaseutuelinkeinojen kehittämistä toiminta-alueellaan. Yhteistoiminta-alueen palveluksessa oleva maaseutuasiamies käy keskimäärin yhden päivän viikossa Pyhännällä, jolloin palvelu tuotetaan lähipalveluna sopimuksen mukaisesti. Pyhännän kunta järjestää toimintaa varten toimitilat. Kunta tukee maatalousyrittäjiä tuetussa maksullisessa lomittaja-avussa ja osallistuu eläinlääkärien akuuttien viikonloppukäyntien kustannuksiin omavastuuosuuden ylittävältä osuudelta.

### Toiminnalliset tavoitteet

| <b>Tavoite</b>                                                                                                                                     | <b>Toimintasuunnitelma 2017</b>                                                                                                                                                                                                | <b>Mittari</b>                                                                                                       |
|----------------------------------------------------------------------------------------------------------------------------------------------------|--------------------------------------------------------------------------------------------------------------------------------------------------------------------------------------------------------------------------------|----------------------------------------------------------------------------------------------------------------------|
| Maksetaan viljelijätuet kahden viikon sisällä maksuluvan aukeamisesta                                                                              | Hakemukset käsitellään siten, että kukin tukimuoto voidaan hyväksyä maksuun kahden viikon sisällä maksuluvan avautumisesta, mikäli valvonnat tai muut YTA:sta riippumattomat syyt eivät estä yksittäisen tilan tuen maksamista | Maksuluvan avautumispäivämäärä.                                                                                      |
| Tarjotaan maaseutuhallinnon palvelut ajallisesti ja alueellisesti joustavasti ja tarkoituksenmukaisesti, koko Siikalatvan yhteistoiminta-alueella. | Tarjotaan palvelut koko alueella fyysisissä toimipisteissä tarpeen mukaan. Lisäksi palveluita tarjotaan sähköisesti eri välineiden kautta                                                                                      | Kustannukset suhteessa asiakkaisiin ja kunnan asukkaisiin.<br><br>Palvelun saatavuuden toteutuminen, asiakaspalaute. |

| <b>200 Maaseudun kehittäminen</b> | <b>TP 2015</b>  | <b>TA 2016</b>  | <b>TA 2017</b>  | <b>TS 2018</b>  | <b>TS 2019</b>  |
|-----------------------------------|-----------------|-----------------|-----------------|-----------------|-----------------|
| Toimintakulut                     | - 30 574        | - 34 000        | - 35 000        | - 35 000        | - 35 000        |
| <b>Toimintakate</b>               | <b>- 30 574</b> | <b>- 34 000</b> | <b>- 35 000</b> | <b>- 35 000</b> | <b>- 35 000</b> |
| Tilikauden tulos                  | - 30 574        | - 34 000        | - 35 000        | - 35 000        | - 35 000        |
| €/asukas 2016/1580, 2017/1585     |                 | - 22            | - 22            |                 |                 |
| €/maatila 2016/45, 2017/45        |                 | - 756           | - 778           |                 |                 |

| <b>13 Kunnanhallitus Yhteensä</b> | <b>TP 2015</b>   | <b>TA 2016</b>   | <b>TA 2017</b>   | <b>TS 2018</b>   | <b>TS 2019</b>   |
|-----------------------------------|------------------|------------------|------------------|------------------|------------------|
| Toimintatuotot                    | - 280 130        | 357 800          | - 306 000        | - 306 000        | - 306 000        |
| Toimintakulut                     | - 679 666        | - 831 600        | - 754 500        | - 745 500        | - 746 000        |
| <b>Toimintakate</b>               | <b>- 399 537</b> | <b>- 473 800</b> | <b>- 448 500</b> | <b>- 439 500</b> | <b>- 440 000</b> |
| Poistot ja arvonalentumiset       | - 99 905         | - 23 200         | - 21 500         | - 1 500          |                  |
| Tilikauden tulos                  | - 499 442        | - 497 000        | - 470 000        | - 441 000        | - 440 000        |
| €/asukas 2016/1580, 2017/1585     |                  | - 300            | - 283            |                  |                  |

## PERUSTURVALAUTAKUNTA

### 300 Hallinto ja sosiaalitoimisto

#### Palvelusuunnitelma

Sosiaalitoimiston, kehitysvammahuollon, palveluasumisen ja kotihoidon hallinnointi sekä eri projektit

#### Toiminnalliset tavoitteet

| Tavoite                                                                                                                                                           | Toimintasuunnitelma 2017                            | Mittari                           |
|-------------------------------------------------------------------------------------------------------------------------------------------------------------------|-----------------------------------------------------|-----------------------------------|
| Lakisääteiset sosiaalipalvelut turvataan laadukkaasti eri hallinnonalojen ja toimijoiden välisellä yhteistyöllä ja hyvinvointivastuulla kaikessa päätöksenteossa. | Sosiaalipalvelut tuotetaan lähipalveluina.          | laatusuosituksset.                |
| Laadukkaat maakunnalliset sosiaali- ja terveystalvet 1.1.2019 alkaen                                                                                              | Mukana oleminen maakunnallisessa Popster-hankkeessa | SOTE-johtajien kokousten määrä 6. |

#### 30 Perusturvalautakunta

| 300 Hallinto ja sosiaalitoimisto | TP 2015          | TA 2016          | TA 2017          | TS 2018          | TS 2019          |
|----------------------------------|------------------|------------------|------------------|------------------|------------------|
| Toimintatuotot                   | 2 722            | 21 100           |                  |                  |                  |
| Toimintakulut                    | - 146 173        | - 189 800        | - 160 400        | - 160 000        | - 158 000        |
| <b>Toimintakate</b>              | <b>- 143 451</b> | <b>- 168 700</b> | <b>- 160 400</b> | <b>- 160 000</b> | <b>- 158 000</b> |
| Tilikauden tulos                 | - 143 451        | - 168 700        | - 160 400        | - 160 000        | - 158 000        |
| €/asukas 2016/1580, 2017/1585    |                  | - 107            | - 101            |                  |                  |

#### Perustelut

Pohjois-Pohjanmaalla on maakunnallinen Popster-hanke, joka valmistelee sosiaali- ja terveydenhuollon uudistusta Pohjois-Pohjanmaalle. Hanke on voimassa ajalla 2/2016-6/2017, jonka jälkeen aloittaa väliaikaishallinto. Keskeisiä asioita uudistuksessa ovat palvelu- ja hoitoketjuprosessien uudistaminen. Valmistelu- ja kehittämistyö organisoidaan keskeisten palvelukokonaisuuksien ympärille huomioiden soten ja kuntien välisten toimintojen ja palvelujen rajapinnat.

### 320 Lasten ja nuorten tukitoimet

#### Palvelusuunnitelma

Perusturva tuottaa lasten ja nuorten tarvitsemia tukitoimia monipuolisesti jokaisen tarpeisiin eri hallinonalojen välisellä yhteistyöllä.

#### Toiminnalliset tavoitteet

| Tavoite                                                                                                        | Toimintasuunnitelma 2017                                                                       | Mittari                                                                                      |
|----------------------------------------------------------------------------------------------------------------|------------------------------------------------------------------------------------------------|----------------------------------------------------------------------------------------------|
| Lapset, nuoret ja vanhemmat saavat apua ja tukea eri elämäntilanteissa eri toimijoiden välisellä yhteistyöllä. | Lapset puheeksi -toimintamallin käyttö ja ylläpito                                             | Lapset puheeksi-menettelmäkoulutettujen työntekijöiden määrä ja toimintamallin käyttömäärät. |
| Ammattitaitoinen ja työhön sitoutunut henkilöstö.                                                              | Lapsiperhetyöntekijän toimen täyttämisen määräajalle ja lapsiperhetyön tunnettavaksi tekeminen | lapsiperhetyön asiakkaiden määrä.                                                            |

| 320 Lasten ja nuorten tukitoimet | TP 2015          | TA 2016          | TA 2017          | TS 2018          | TS 2019          |
|----------------------------------|------------------|------------------|------------------|------------------|------------------|
| Toimintatuotot                   | 3 961            | 3 200            | 4 400            | 3 000            | 3 000            |
| Toimintakulut                    | - 146 328        | - 141 600        | - 167 400        | - 125 000        | - 125 000        |
| <b>Toimintakate</b>              | <b>- 142 367</b> | <b>- 138 400</b> | <b>- 163 000</b> | <b>- 122 000</b> | <b>- 122 000</b> |
| Tilikauden tulos                 | - 142 367        | - 138 400        | - 163 000        | - 122 000        | - 122 000        |
| €/asukas 2016/1580, 2017/1585    |                  | - 88             | - 103            |                  |                  |

#### Perustelut

Lastensuojelun tarkoitus on tukea lapsia ja perheitä ilman rankkoja tukitoimia. Sosiaalihuoltolain mukaan perheillä on oikeus lapsiperheiden kotipalveluun ja lasten ja nuorten tukitoimiin ilman lastensuojelun asiakkuutta. Palvelujärjestelmässä panostetaan ennaltaehkäisyyn ja varhaiseen tukeen, jotta rankkoja toimenpiteitä ei tarvitsisi tehdä.

### 330 Vanhusten laitospalvelut

#### Palvelusuunnitelma

Perusturva tuottaa ikäihmisten laitospalveluja Palvelukeskus Nestorissa, jossa on kaksi laitospaikkaa.

#### Toiminnalliset tavoitteet

| Tavoite                                                                                                                                                               | Toimintasuunnitelma 2017                                                | Mittari                |
|-----------------------------------------------------------------------------------------------------------------------------------------------------------------------|-------------------------------------------------------------------------|------------------------|
| Ikäihmisten laitoshoidon on asiakasläh- töistä, tavoitteellista ja säännöllisesti arvioitua. Hoito toteutetaan kirjallisen hoito- ja palvelusuunnitelman ohjaa- mana. | Palvelukeskuksen henkilöstön määrä noudattaa lain mukaisia suosituksia. | Henkilöstömitoitukset. |

| 330 Vanhusten laitospalvelut | TP 2015         | TA 2016         | TA 2017         | TS 2018         | TS 2019         |
|------------------------------|-----------------|-----------------|-----------------|-----------------|-----------------|
| Toimintatuotot               | 23 252          | 23 500          | 20 200          | 20 000          | 20 000          |
| Toimintakulut                | - 116 384       | - 114 090       | - 114 600       | - 114 400       | - 114 400       |
| <b>Toimintakate</b>          | <b>- 93 132</b> | <b>- 90 590</b> | <b>- 94 400</b> | <b>- 94 400</b> | <b>- 94 400</b> |
| Poistot ja arvonalentumiset  | - 19 196        | - 3 110         | - 2 600         | - 2 600         | - 2 600         |
| Tilikauden tulos             | - 112 327       | - 93 700        | - 97 000        | - 97 000        | - 97 000        |

#### Suoritteet

|                                          |          |          |
|------------------------------------------|----------|----------|
| €/asukas 2016/1580, 2017/1585            | - 57     | - 60     |
| €/laitoshoitopaikka 2016/2, 2017/2       | - 45 295 | - 47 200 |
| €/laitoshoitopäivä 2016/730, 2017/730    | - 124    | - 129    |
| €/laitushoitoteriat 2016/4392, 2017/4392 | - 3      | - 3      |

#### Perustelut

Pyhännän kunnalla on sopimus vastuulääkäripalvelusta Doctagon Oy:n kanssa ajalla 1.7.2016-31.3.2018. Palvelu koskee Palvelukeskus Nestorissa asuvia asukkaita. Palvelu sisältää geriatrian erikoislääkärin tai vanhustenhoitoon perehtyneen yleislääkärin tekemiä osastokierroja. Kerran viikossa on puhelinkierro, jolloin lääkäri käy läpi lääkitysasiat, uusii reseptit sekä kirjoittaa todistuksia ja läheteitä. Henkilökunnalla on mahdollisuus konsultoida lääkäriä ympäri vuorokauden asiakkaan voimien äkillisesti muuttuessa. Palvelu vähentää erikoissairaanhoidon ja ambulanssikyytien tarvetta. Palvelun hyödyllisyyttä arvioidaan kustannusmittareilla kuten vuodeosaston käytöllä, ambulanssikyydytyksillä sekä laadun mittareilla kuten asiakastytyväisyyskyselyillä.

### 340 Kotihoito

#### Palvelusuunnitelma

Kotihoito tuottaa laadukkaita kotipalveluja tasa-arvoisesti kuntalaisille.

#### Toiminnalliset tavoitteet

| Tavoite                                                                                                                                          | Toimintasuunnitelma 2017                                                                                                                                                                                          | Mittari                                                  |
|--------------------------------------------------------------------------------------------------------------------------------------------------|-------------------------------------------------------------------------------------------------------------------------------------------------------------------------------------------------------------------|----------------------------------------------------------|
| Kotihoidon tavoitteena on tukea asiakkaan toimintakykyä ja elämänhallintaa siten, että hän voi asua turvallisesti kotona mahdollisimman pitkään. | Asiakasta tuetaan ja autetaan kotihoidon avulla silloin, kun asiakas tarvitsee sairauden tai alentuneen toimintakyvyn vuoksi apua kotiin selviytyäkseen arkipäivän askareista ja henkilökohtaisista toiminnoista. | Asiakastytyväisyyskyselyt                                |
| Suuri tavoite on kotihoidon kehittäminen.                                                                                                        | Kotihoidon mobiili ja toiminnanohjausjärjestelmä järkevöittää ajan käyttöä ja resurssien kohdentamista.                                                                                                           | Työajan seuranta, asiakastyöhön käytetty välitön työaika |
| Osaava ja ammattitaitoinen henkilökunta                                                                                                          | Henkilöstön tehtäväkuvien tarkastaminen                                                                                                                                                                           | henkilöstömitoitukset, henkilöstön täydennyskoulutus     |

| 340 Kotipalvelut            | TP 2015          | TA 2016          | TA 2017          | TS 2018          | TS 2019          |
|-----------------------------|------------------|------------------|------------------|------------------|------------------|
| Toimintatuotot              | 96 623           | 113 530          | 118 000          | 118 000          | 118 000          |
| Toimintakulut               | - 400 730        | - 442 950        | - 443 600        | - 444 000        | - 444 000        |
| <b>Toimintakate</b>         | <b>- 304 107</b> | <b>- 329 420</b> | <b>- 325 600</b> | <b>- 326 000</b> | <b>- 326 000</b> |
| Poistot ja arvonalentumiset | - 2 875          | - 1 380          |                  |                  |                  |
| Tilikauden tulos            | - 306 982        | - 330 800        | - 325 600        | - 326 000        | - 326 000        |

## Suoritteet

|                                                    |         |         |
|----------------------------------------------------|---------|---------|
| €/asukas 2016/1580, 2017/1585                      | - 208   | - 205   |
| €/tukipalveluasiakas 2016/48, 2017/48              | - 351   | - 17    |
| €/säännöllisen kotihoidon asiakas 2016/40, 2017/40 | - 7 815 | - 8 120 |

## Perustelut

Kotihoidon tarve ja tarjonta lisääntyvät voimakkaasti. Kotiin tarjottava hoito monipuolistuu valtakunnallisten suuntausten mukaan. Kotisaattohoito, kotikuntoutus ja kotisairaala ovat tulevaisuudessa kehitettäviä osa-alueita.

## 350 Vammaisten laitospalvelut ja suojaytyö

### Palvelusuunnitelma

Kehitysvammaisille kuntalaisille järjestetään vammaispolitiikan periaatteiden mukaisesti vammaisten henkilöiden tarvitsemat palvelut.

### Toiminnalliset tavoitteet

| Tavoite                                                                                                                                                       | Toimintasuunnitelma 2017                                                                                                                                                                                                                                                                | Mittari                        |
|---------------------------------------------------------------------------------------------------------------------------------------------------------------|-----------------------------------------------------------------------------------------------------------------------------------------------------------------------------------------------------------------------------------------------------------------------------------------|--------------------------------|
| Vammaispalvelut tukevat kehitysvammaisten asukkaiden toimintakykyä ja turvaavat heille yksilöllisten palvelujen avulla mahdollisuuden tasa-arvoiseen elämään. | Kehitysvammaisille kuntalaisille järjestetään vammaispolitiikan periaatteiden mukaisesti vammaisten henkilöiden tarvitsemat lakisääteiset palvelut. Pyhännällä toimii työ- ja toimintakeskus, joka tarjoaa erityisryhmille monipuolista toimintaa jokaisen tarpeet ja kyvyt hyödyntäen. | työtoiminta-asiakkaiden määrä. |

| 350 Vammaisten laitospalvelut ja suojaytyö | TP 2015          | TA 2016          | TA 2017          | TS 2018          | TS 2019          |
|--------------------------------------------|------------------|------------------|------------------|------------------|------------------|
| Toimintatuotot                             | 18 639           | 11 480           | 12 100           | 12 000           | 12 000           |
| Toimintakulut                              | - 208 670        | - 218 880        | - 208 600        | - 209 000        | - 209 000        |
| <b>Toimintakate</b>                        | <b>- 190 031</b> | <b>- 207 400</b> | <b>- 196 500</b> | <b>- 197 000</b> | <b>- 197 000</b> |
| Poistot ja arvonalentumiset                | - 7 916          |                  |                  |                  |                  |
| Tilikauden tulos                           | - 197 946        | - 207 400        | - 196 500        | - 197 000        | - 197 000        |

## Suoritteet

|                                        |         |         |
|----------------------------------------|---------|---------|
| €/asukas 2016/1580 2017/1585           | - 131   | - 124   |
| €/työtoimintapäivä 2016/985 2017/1475  | - 106   | - 66    |
| €/työtoiminnan asiakas 2016/13 2017/13 | - 8 007 | - 7 470 |

## Perustelut

Kehitysvammaisten asumispalvelut järjestetään tuki- ja palveluasumisessa. Tarkoituksenmukaisia palveluja tulee saada itsenäistyville, nuorille kehitysvammaisille. Mielenterveystukihenkilö antaa tukipalvelua mielenterveyskuntoutujille.

## 360 Muut vanhusten ja vammaisten palvelut

### Palvelusuunnitelma

Erityisryhmille järjestetään heidän tarvitsemansa palvelut heidän kykyjään ja mahdollisuuksiaan hyödyntäen.

### Toiminnalliset tavoitteet

| Tavoite                                                                                 | Toimintasuunnitelma 2017                                        | Mittari                                      |
|-----------------------------------------------------------------------------------------|-----------------------------------------------------------------|----------------------------------------------|
| Osaava ja ammattitaitoinen henkilökunta                                                 | henkilöstön toimenkuvien tarkastelu                             | henkilöstömitoitus.                          |
| Vanhus- ja vammaisneuvoston roolia vahvistetaan ikäihmisten hyvinvoinnin edistämisessä. | Vanhus- ja vammaisneuvostolla on erillinen toimintasuunnitelma. | vanhus- ja vammaisneuvoston kokousten määrä. |

| <b>360 Muut vanhusten ja vammaisten palvelut</b> | <b>TP 2015</b>     | <b>TA 2016</b>     | <b>TA 2017</b>     | <b>TS 2018</b>     | <b>TS 2019</b>     |
|--------------------------------------------------|--------------------|--------------------|--------------------|--------------------|--------------------|
| Toimintatuotot                                   | 364 049            | 291 970            | 339 600            | 337 800            | 337 800            |
| Toimintakulut                                    | - 1 598 877        | - 1 544 930        | - 1 674 100        | - 1 674 000        | - 1 674 000        |
| <b>Toimintakate</b>                              | <b>- 1 234 828</b> | <b>- 1 252 960</b> | <b>- 1 334 500</b> | <b>- 1 336 200</b> | <b>- 1 336 200</b> |
| Poistot ja arvonalentumiset                      | - 189 699          | - 44 040           | - 36 800           | - 36 800           | - 36 800           |
| Tilikauden tulos                                 | - 1 424 527        | - 1 297 000        | - 1 371 300        | - 1 373 000        | - 1 373 000        |

#### Suoritteet

|                                                    |          |          |
|----------------------------------------------------|----------|----------|
| €/asukas 2016/1580 2017/1585                       | - 793    | - 842    |
| €/Nestori palveluasuminen/asukas 2016/22, 2017/22  | - 41 275 | - 40 203 |
| €/Nestori/palveluas./hoitopv. 2016/8052, 2017/8030 | - 113    | - 110    |
| €/Nestori/palveluas./ateria 2016/48312, 2017/48312 | - 3      | - 3      |
| €/omaishoidon piirissä olevat 2016/12, 2017/12     | - 5 211  | - 5 040  |
| €/ostopalvelusopimukset 2016/8, 2017/9             | - 26 531 | - 33 749 |
| €/palvelutalon Hilman asukkaat 2016/6, 2017/6      | 325      | 305      |

#### Perustelut

Kehitysvammaisten asumispalvelut toteutetaan ostopalveluna.

Pyhântä osallistuu ja järjestää valtakunnallisten suunnitelmien mukaisia tapahtumia, kuten vanhustenviikon.

### 370 Päihdehuolto

#### Palvelusuunnitelma

Kunta järjestää kuntalaisille päihdehuollon palveluja kunnan tarpeiden mukaan.

#### Toiminnalliset tavoitteet

| <b>Tavoite</b>                                                         | <b>Toimintasuunnitelma 2017</b>                                                                                                  | <b>Mittari</b>  |
|------------------------------------------------------------------------|----------------------------------------------------------------------------------------------------------------------------------|-----------------|
| Päihdehoito ja -kuntoutus ovat kuntalaisten saatavilla tarpeen mukaan. | Nuoria ohjataan terveellisiin elämäntapoihin, päihdeettömyyteen ja liikunnalliseen elämäntapoihin moniammatillisena yhteistyönä. | päihdemittarit. |
| Päihdepalveluissa huomioidaan asiakas ja hänen perheensä yksilöinä.    | Kuntalaiselle järjestetään päihdehuollon palveluja tarpeiden mukaan.                                                             | päihdetilastot. |
| Päihdeidenkäytön haittojen minimointi                                  |                                                                                                                                  |                 |

| <b>370 Päihdehuolto</b>       | <b>TP 2015</b>  | <b>TA 2016</b>  | <b>TA 2017</b>  | <b>TS 2018</b> | <b>TS 2019</b> |
|-------------------------------|-----------------|-----------------|-----------------|----------------|----------------|
| Toimintatuotot                | 6 052           | 7 900           | 5 700           | 5 700          | 5 700          |
| Toimintakulut                 | - 24 464        | - 21 490        | - 15 700        | - 15 300       | - 15 300       |
| <b>Toimintakate</b>           | <b>- 18 413</b> | <b>- 13 590</b> | <b>- 10 000</b> | <b>- 9 600</b> | <b>- 9 600</b> |
| Poistot ja arvonalentumiset   | - 4 231         | - 1 410         | - 2 400         | - 2 400        | - 2 400        |
| Tilikauden tulos              | - 22 643        | - 15 000        | - 12 400        | - 12 000       | - 12 000       |
| €/asukas 2016/1580, 2017/1585 |                 | - 9             | - 6             |                |                |

#### Perustelut

Oikeaan aikaan toteutettu päihdehuolto toimii varhaisen puuttumisen mallina.

### 380 Terveyden- ja sairaanhoito

#### Palvelusuunnitelma

Kunta ostaa kuntalaisten terveyden- ja sairaanhoidon palveluita Sosiaali- ja terveystieteiden keskuslaitalta ja Pohjois-Pohjanmaan sairaanhoitopiiriltä sekä tarvittaessa muilta sairaanhoitopiireiltä ja yksityiseltä sektorilta.

### Toiminnalliset tavoitteet

| Tavoite                                                                                                                                                                                                                                                   | Toimintasuunnitelma 2017                                                                                                                 | Mittari                                                   |
|-----------------------------------------------------------------------------------------------------------------------------------------------------------------------------------------------------------------------------------------------------------|------------------------------------------------------------------------------------------------------------------------------------------|-----------------------------------------------------------|
| Yleislääkäripalvelut ovat saatavilla Pyhännän terveysasemalla neljänä päivänä viikossa lähes ympärivuotisesti. Tavoitteena on terveyspalvelujen, kuten lääkärin vastaanottojen, neuvolan, sairaanhoidon ja suun terveydenhuollon saatavuuden turvaaminen. | Perusterveydenhuollon palvelut järjestää Terveyspiiri Helmi. Erikoissairaanhoidon palvelut tuottaa Pohjois-Pohjanmaan sairaanhoitopiiri. | hoitotakuun toteutuminen<br>työikäisten sairauspoissaolot |

| 380 Terveys- ja sairaanhoito | TP 2015            | TA 2016            | TA 2017            | TS 2018            | TS 2019            |
|------------------------------|--------------------|--------------------|--------------------|--------------------|--------------------|
| Toimintatuotot               | 52 836             | 53 200             | 52 000             | 52 000             | 52 000             |
| Toimintakulut                | - 3 381 659        | - 3 325 140        | - 3 206 300        | - 3 206 300        | - 3 206 300        |
| <b>Toimintakate</b>          | <b>- 3 328 823</b> | <b>- 3 271 940</b> | <b>- 3 154 300</b> | <b>- 3 154 300</b> | <b>- 3 154 300</b> |
| Poistot ja arvonalentumiset  | - 18 744           | - 8 060            | - 7 700            | - 7 700            | - 7 700            |
| Tilikauden tulos             | - 3 347 567        | - 3 280 000        | - 3 162 000        | - 3 162 000        | - 3 162 000        |

### Suoritteet

|                                                     |         |         |
|-----------------------------------------------------|---------|---------|
| €/asukas 2016/1580, 2017/1585                       | - 2 071 | - 1 990 |
| €/asukas perusterveydenhoito 2016/1580, 2017/1585   | - 946   | - 861   |
| €/asukas erikoisterveydenhoito 2016/1580, 2017/1585 | - 1 125 | - 1 129 |

### Perustelut

Kunta pyrkii omalla toiminnallaan edistämään kuntalaisten terveyttä, hyvinvointia ja omatoimisuutta sekä ehkäisemään terveyserojen syntymistä. Työikäisten terveyspalveluissa kiinnitetään huomiota terveysneuvontaan sekä omaehtoisen terveyden ja hyvinvoinnin edistämiseen.

### 390 Muu sosiaali- ja terveystoimi

#### Palvelusuunnitelma

Asiakkaita ohjataan sosiaalihuollon ammattilaisten avulla.

### Toiminnalliset tavoitteet

| Tavoite                                         | Toimintasuunnitelma 2017                                                                                                                                                                                                                                                                        | Mittari                                                                               |
|-------------------------------------------------|-------------------------------------------------------------------------------------------------------------------------------------------------------------------------------------------------------------------------------------------------------------------------------------------------|---------------------------------------------------------------------------------------|
| Nuorten syrjäytymisen ehkäisy                   | Nuorten koulunkäyntiä ja työllistymistä tuetaan yhteistyöverkostoilla.                                                                                                                                                                                                                          | nuorten työllisyys.                                                                   |
| Tavoitteellinen ja suunnitelmallinen asiakastyö | Seinäntöntä työpajatoimintaa järjestetään sopivalle kohderyhmälle.<br>Sosiaalitoimisto maksaa kuntaosuuden yli kolmesataa päivää työmarkkinatuella olevista henkilöistä. Kunta pyrkii järjestämään kyseisille henkilöille työpaikkoja ja kuntouttavaa työtoimintaa kunnan eri hallinnonaloille. | Pitkäaikaistyöttömien määrä, kuntouttavassa työtoiminnassa olevien asiakkaiden määrä. |

| 390 Muu sosiaali- ja terveystoimi | TP 2015          | TA 2016          | TA 2017          | TS 2018          | TS 2019          |
|-----------------------------------|------------------|------------------|------------------|------------------|------------------|
| Toimintatuotot                    | 19 277           | 25 700           | 13 800           | 11 300           | 11 300           |
| Toimintakulut                     | - 152 878        | - 169 700        | - 155 800        | - 151 300        | - 151 300        |
| <b>Toimintakate</b>               | <b>- 133 601</b> | <b>- 144 000</b> | <b>- 142 000</b> | <b>- 140 000</b> | <b>- 140 000</b> |
| Tilikauden tulos                  | - 133 601        | - 144 000        | - 142 000        | - 140 000        | - 140 000        |
| €/asukas 2016/1580, 2017/1585     |                  | - 91             | - 90             |                  |                  |

### Perustelut

Vuonna 2017 perustoimeentulotuki siirtyi Kansaneläkelaitokselle. Muutoksessa korostuu Kansaneläkelaitoksen ja kunnan saumaton yhteistyö.

| <b>30 Perusturvalautakunta Yhteensä</b> | <b>TP 2015</b>     | <b>TA 2016</b>     | <b>TA 2017</b>     | <b>TS 2018</b>     | <b>TS 2019</b>     |
|-----------------------------------------|--------------------|--------------------|--------------------|--------------------|--------------------|
| Toimintatuotot                          | 587 411            | 551 580            | 565 800            | 559 800            | 559 800            |
| Toimintakulut                           | - 6 176 162        | - 6 168 580        | - 6 146 500        | - 6 099 300        | - 6 097 300        |
| <b>Toimintakate</b>                     | <b>- 5 588 752</b> | <b>- 5 617 000</b> | <b>- 5 580 700</b> | <b>- 5 539 500</b> | <b>- 5 537 500</b> |
| Poistot ja arvonalentumiset             | - 242 659          | - 58 000           | - 49 500           | - 49 500           | - 49 500           |
| Tilikauden tulos                        | - 5 831 411        | - 5 675 000        | - 5 630 200        | - 5 589 000        | - 5 587 000        |
| €/asukas 2016/1580, 2017/1585           |                    | - 3 555            | - 3 521            |                    |                    |

## SIVISTYSLAUTAKUNTA

### 400 Hallinto ja sivistystoimisto

#### Palvelusuunnitelma

Päivähoito-, varhaiskasvatus-, opetus-, kulttuuri-, ja vapaa-ajanpalveluiden hallinnointi

#### Toiminnalliset tavoitteet

| <b>Tavoite</b>                                                       | <b>Toimintasuunnitelma 2017</b>                                               | <b>Mittari</b>        |
|----------------------------------------------------------------------|-------------------------------------------------------------------------------|-----------------------|
| Sivistysosaston palveluiden kustannustehokas ja laadukas tuottaminen | Tuotetaan sivistysosaston sisäiset palvelut ajallaan, tiedotetaan riittävästi | Työtyytyväisyyskysely |

| <b>40 Sivistyslautakunta</b>         | <b>TP 2015</b>  | <b>TA 2016</b>  | <b>TA 2017</b>  | <b>TS 2018</b>  | <b>TS 2019</b>  |
|--------------------------------------|-----------------|-----------------|-----------------|-----------------|-----------------|
| <b>400 Hallinto ja koulutoimisto</b> |                 |                 |                 |                 |                 |
| Toimintatuotot                       | 19 698          | 19 690          | 22 400          | 22 400          | 22 400          |
| Toimintakulut                        | - 58 107        | - 66 390        | - 68 800        | - 68 400        | - 68 400        |
| <b>Toimintakate</b>                  | <b>- 38 409</b> | <b>- 46 700</b> | <b>- 46 400</b> | <b>- 46 000</b> | <b>- 46 000</b> |
| Tilikauden tulos                     | - 38 409        | - 46 700        | - 46 400        | - 46 000        | - 46 000        |
| €/asukas 2016/1580, 2017/1585        |                 | - 30            | - 29            |                 |                 |

#### Perustelut

Toisella asteella käytettävien psykologi- ja kuraattoripalvelujen käytön kustannuksista vastaa opiskelijan kotikunta. Määräraha varataan hallinto ja sivistystoimiston alle.

### 405 Keskuskeittiö

#### Palvelusuunnitelma

Keskuskeittiö tuottaa kunnan ateriapalvelut keskitetysti koululla ja osin Nestorin keittiössä. Lähtökohtana on laadukas, maistuva ja monipuolinen ruoka.

#### Toiminnalliset tavoitteet

| <b>Tavoite</b>                      | <b>Toimintasuunnitelma 2017</b>                                                                                                               | <b>Mittari</b>                              |
|-------------------------------------|-----------------------------------------------------------------------------------------------------------------------------------------------|---------------------------------------------|
| Monipuolinen ruoka                  | Keskuskeittiö tuottaa nykyisten ravintosuositusten mukaista monipuolista ja maistuvaa ruokaa asiakkailleen                                    | Asiakaspalaute, asiakastytyytyväisyyskysely |
| Osaava henkilökunta                 | Keskuskeittiölle rekrytoidaan muodollisesti kelpoisia alan ammattilaisia. Keskuskeittiön henkilökuntaa koulutetaan tarpeen mukaan.            | Kelpoisuus, koulutuspäivät                  |
| Kustannustietoisuus ja paikallisuus | Keskuskeittiöllä seurataan eri raaka-aineiden hinnankehitystä ja pyritään mahdollisuuksien mukaan käyttämään lähellä tuotettuja raaka-aineita | Ateriakustannus                             |



| <b>405 Keskuskeittiö</b>      | <b>TP 2015</b> | <b>TA 2016</b> | <b>TA 2017</b> | <b>TS 2018</b> | <b>TS 2019</b> |
|-------------------------------|----------------|----------------|----------------|----------------|----------------|
| Toimintatuotot                | 78 192         | 387 140        | 372 800        | 372 800        | 372 800        |
| Toimintakulut                 | - 78 192       | - 387 140      | - 372 800      | - 372 800      | - 372 800      |
| Toimintakate                  |                |                |                |                |                |
| Tilikauden tulos              |                |                |                |                |                |
| €/asukas 2016/1580, 2017/1585 |                |                |                |                |                |

### Perustelut

Keskuskeittiön toiminnan vakiintuessa on tarpeen hioa toimintatavat sujuviksi ja yrittää löytää sekä asiakkaiden että työntekijöiden kannalta sujuvat ratkaisut, joka turvaa laadukkaan ruuan.

## 410 Perusopetus

### Palvelusuunnitelma

Perusopetuksen kasvatus- ja opetustyön tavoitteena on ympäristön tukemana tarjota oppilaalle elämässä tarvittavat monipuoliset perustiedot ja -taidot, jotta hänestä kehittyisi tasapainoinen, toimintakykyinen, vastuullinen sekä elämää arvostava ja kunnioittava ihminen.

### Toiminnalliset tavoitteet

| <b>Tavoite</b>                                                                  | <b>Toimintasuunnitelma 2017</b>                                                                                                                           | <b>Mittari</b>                                                             |
|---------------------------------------------------------------------------------|-----------------------------------------------------------------------------------------------------------------------------------------------------------|----------------------------------------------------------------------------|
| Pätevä henkilökunta                                                             | Avoimiin virkoihin ja toimiin pyritään saamaan muodollisesti kelpoiset työntekijät/viranhaltijat                                                          | Muodollisesti kelpoiset/muodollista kelpoisuutta vailla olevat työntekijät |
| Toisen asteen koulutuspaikka Pyhännän perusopetuksen päättävälle                | Oppilaanohjaaja ja etsivänuorisotyöntekijä yhteistyössä varmistavat kaikille perusopetuksen päättävälle oppilaille sopivan jatkokoulutuspaikan löytymisen | Toisen asteen koulutuspaikan vastaanottaneet                               |
| Yläkoulun atk-luokan laitteistojen uusiminen, kannettavien laitteiden uusiminen | Investoidaan uudet tietokoneet atk-luokkaan, etsitään sopiva paikka käytävältä kannettaville laitteille ja uusitaan niitä.                                | Tehdyt hankinnat                                                           |
| Koulukiinteistön vuosikunnostusten lisääminen                                   | Jatketaan koulun pintaremontteja maalaamalla käytäviä ja ovia.                                                                                            | Tehdyt toimenpiteet                                                        |
| Oppilaiden opiskelumotivaation kasvu                                            | Kehitetään oppimisympäristöjä, uuden opetussuunnitelman mukanaan tuomat muutokset opiskeluun, sähköiset opiskelumahdollisuudet                            | ka kehitys, uudet digitaaliset opiskelumahdollisuudet, palaute oppilailta  |
| Taloudellisuus                                                                  | Pyritään pitämään oppilaskohtaiset kustannukset lähellä maaseutumaiset kuntien keskiarvoa                                                                 | AVIn joka toinen vuosi ilmestyvä tilasto.                                  |

| <b>410 Perusopetus</b>      | <b>TP 2015</b>     | <b>TA 2016</b>     | <b>TA 2017</b>     | <b>TS 2018</b>     | <b>TS 2019</b>     |
|-----------------------------|--------------------|--------------------|--------------------|--------------------|--------------------|
| Toimintatuotot              | 186 953            | 162 100            | 139 600            | 112 800            | 113 000            |
| Toimintakulut               | - 2 185 317        | - 2 202 100        | - 2 161 600        | - 2 133 600        | - 2 134 000        |
| <b>Toimintakate</b>         | <b>- 1 998 364</b> | <b>- 2 040 000</b> | <b>- 2 022 000</b> | <b>- 2 020 800</b> | <b>- 2 021 000</b> |
| Poistot ja arvonalentumiset | - 238 190          | - 106 500          | - 100 000          | - 100 200          | - 92 000           |
| Tilikauden tulos            | - 2 236 554        | - 2 146 500        | - 2 122 000        | - 2 121 000        | - 2 113 000        |

## Suoritteet

|                                                      |          |          |
|------------------------------------------------------|----------|----------|
| €/asukas 2016/1580, 2017/1585                        | - 1 291  | - 1 276  |
| €/oppilas 2016/216, 2017/218                         | - 8 547  | - 8 333  |
| €/opetus/oppilas 2016/216, 2017/218                  | - 4 759  | - 4 653  |
| €/kuljetus/oppilas 2016/66, 2017/71                  | - 2 674  | - 2 486  |
| €/ruokailu, muu oppilashuolto/opp 2016/222, 2017/218 | - 1 141  | - 1 070  |
| €/vammaisopetus/oppilas 2016/6, 2017/9               | - 32 297 | - 22 822 |

## Perustelut

Haasteena on alakoulun suurehkot opetusryhmät muutamilla luokka-asteilla ja maahanmuuttajien opetusjärjestelyt.

## 420 Esiopetus

### Palvelusuunnitelma

Toiminnan tavoitteena on tasapainoinen ja iloinen lapsi, joka saa kokea tekemisen ja onnistumisen riemua. Lapsen itsetunto vahvistuu ja hän ottaa huomioon myös toiset. Esikouluvuoden aikana vahvistetaan lapsen kouluvalmiuksia ja pyritään joustavaan perusopetukseen siirtymiseen.

### Toiminnalliset tavoitteet

| Tavoite                                        | Toimintasuunnitelma 2017                                                                         | Mittari                                                                    |
|------------------------------------------------|--------------------------------------------------------------------------------------------------|----------------------------------------------------------------------------|
| Pätevä henkilökunta                            | Avoimiin virkoihin ja toimiin pyritään saamaan muodollisesti kelpoiset työntekijät/viranhaltijat | Muodollisesti kelpoiset/muodollista kelpoisuutta vailla olevat työntekijät |
| Ryhmäkoot lähellä valtakunnallisia suosituksia | Huolehditaan riittävästä määrästä työntekijöitä.                                                 | Ryhmä koko/työntekijä                                                      |
| Taloudellisuus                                 | Pyritään pitämään oppilaskohtaiset kustannukset lähellä maaseutumaiset kuntien keskiarvoa        | AVIn joka toinen vuosi ilmestyvä tilasto.                                  |

| 420 Esiopetus               | TP 2015          | TA 2016          | TA 2017          | TS 2018          | TS 2019          |
|-----------------------------|------------------|------------------|------------------|------------------|------------------|
| Toimintatuotot              | 9 976            | 4 700            | 13 000           | 13 000           | 13 000           |
| Toimintakulut               | - 156 325        | - 204 620        | - 199 900        | - 215 000        | - 215 000        |
| <b>Toimintakate</b>         | <b>- 146 349</b> | <b>- 199 920</b> | <b>- 186 900</b> | <b>- 202 000</b> | <b>- 202 000</b> |
| Poistot ja arvonalentumiset | - 4 572          | - 4 580          | - 4 600          | - 5 000          | - 5 000          |
| Tilikauden tulos            | - 150 920        | - 204 500        | - 191 500        | - 207 000        | - 207 000        |

## Suoritteet

|                                                        |         |         |
|--------------------------------------------------------|---------|---------|
| €/asukas 2016/1580, 2017/1585                          | - 127   | - 118   |
| €/esiopetus oppilas 2016/25, 2017/27                   | - 7 997 | - 6 922 |
| €/esiopetus/opetus/oppilas 2016/25, 2017/27            | - 4 332 | - 3 470 |
| €/esiopetus/kuljetus/oppilas 2016/16, 2017/10          | - 1 813 | - 2 900 |
| €/ruokailu, muu oppilashuolto/oppilas 2016/25, 2017/27 | - 1 778 | - 1 702 |

## Perustelut

Tulevana vuotena esikouluun tulee 25-26 lasta.

## 430 Päivähoito

### Palvelusuunnitelma

Päivähoito on kunnallinen varhaiskasvatuspalvelu, jota tarjotaan päiväkodissa, ryhmäperhepäivähoidossa ja perhepäivähoidossa. Päivähoitopaikka järjestetään viimeistään kahden viikon kuluttua hakemuksen jättämisestä huoltajien työn tai opiskelun vuoksi päivähoitopaikkaa tarvitseville lapsille ja muille viimeistään neljän kuukauden kuluttua hakemuksen jättämisestä.

### Toiminnalliset tavoitteet

| Tavoite                                 | Toimintasuunnitelma 2017                                                                                                                                                                                                                                              | Mittari                                                                                                                    |
|-----------------------------------------|-----------------------------------------------------------------------------------------------------------------------------------------------------------------------------------------------------------------------------------------------------------------------|----------------------------------------------------------------------------------------------------------------------------|
| Päivähoidon riittävä tarjonta           | Päivähoitopaikkojen järjestäminen: päivähoitopaikka järjestetään perhepäivähoitoon, ryhmikseen tai päiväkotiin lakiin kirjattujen määräaikojen puitteissa                                                                                                             | Päivähoitopaikat<br>Toteutuneet hoitopäivät, täyttöaste.                                                                   |
| Laadukas varhaiskasvatus                | Lapsen kasvun ja kehityksen tukeminen yhteistyössä vanhempien kanssa. Päivähoidonjohtaja toimii varhaiskasvatuksen edustajana lasten hyvinvointiryhmässä<br>Erityislastentarhanopettajan palvelut järjestetään ostopalveluna. Lapset puheeksi keskustelujen käyminen. | Käydyt vasu -keskustelut, erityislastentarhanopettajan käyttö ja<br>Lapset puheeksi – keskustelut.<br>Palaute huoltajilta. |
| Henkilöstön ammattitaidon ylläpitäminen | Osallistutaan seutukunnan Varhaiskasvatus vauhtiin verkoston voimalla -hankeeseen vuoden 2017 aikana.                                                                                                                                                                 | Täydennyskoulutukseen osallistuminen.                                                                                      |

| 430 Päivähoito              | TP 2015          | TA 2016          | TA 2017          | TS 2018          | TS 2019          |
|-----------------------------|------------------|------------------|------------------|------------------|------------------|
| Toimintatuotot              | 82 747           | 71 000           | 92 000           | 92 000           | 92 000           |
| Toimintakulut               | - 763 104        | - 818 560        | - 838 500        | - 878 600        | - 878 900        |
| <b>Toimintakate</b>         | <b>- 680 357</b> | <b>- 747 560</b> | <b>- 746 500</b> | <b>- 786 600</b> | <b>- 786 900</b> |
| Poistot ja arvonalentumiset | - 37 792         | - 7 940          | - 5 500          | - 5 400          | - 4 100          |
| Tilikauden tulos            | - 718 148        | - 755 500        | - 752 000        | - 792 000        | - 791 000        |

### Suoritteet

|                                                        |          |          |
|--------------------------------------------------------|----------|----------|
| €/asukas 2016/1580, 2017/1585                          | - 473    | - 471    |
| €/länäolopäivät 2016/13159, 2017/15310                 | - 46     | - 39     |
| €/hoitolapset yhteensä 2016/55, 2017/66                | - 10 900 | - 8 995  |
| €/hoitolapsi/päiväkoti 2016/21, 2017/24                | - 13 390 | - 11 450 |
| €/hoitolapsi/perhepäivähoito 2016/12, 2017/20          | - 12 829 | - 8 843  |
| €/hoitolapsi/ryhmäperhepäivähoito 2016/12, 2017/12     | - 11 353 | - 9 318  |
| €/hoitolapsi/esikoulaisten päivähoito 2016/10, 2017/10 | - 2 815  | - 3 018  |

### Perustelut

Varhaiskasvatus vauhtiin verkoston voimalla- hanke vuoden 2017 aikana.

### 460 Vapaa-aikatoimi

#### Palvelusuunnitelma

Vapaa-aikatoimen tarkoitus on luoda erilaisia mahdollisuuksia kuntalaisten vapaa-ajan viettoon ja innostaa liikunnan pariin.

### Toiminnalliset tavoitteet

| Tavoite                                                         | Toimintasuunnitelma 2017                                           | Mittari                             |
|-----------------------------------------------------------------|--------------------------------------------------------------------|-------------------------------------|
| Monipuolinen vapaa-aikatoimi                                    | Kaikille ikäryhmille järjestetyt toiminnot ja tapahtumat.          | Tehdyt toimenpiteet, käyttäjämäärä. |
| Lisätään nuorten vaikutusmahdollisuuksia kunnan päätöksentekoon | Nuorisovaltuuston perustaminen                                     | Nuorisovaltuuston toiminta.         |
| Monipuoliset liikuntamahdollisuudet                             | Järjestetään liikunta-alan toimijoille hyvät mahdollisuudet toimia | Tehdyt toimenpiteet.                |

| <b>460 Vapaa-aikatoimi</b>   | <b>TP 2015</b>   | <b>TA 2016</b>   | <b>TA 2017</b>   | <b>TS 2018</b>   | <b>TS 2019</b>   |
|------------------------------|------------------|------------------|------------------|------------------|------------------|
| Toimintatuotot               | 37 400           | 23 400           | 23 400           | 6 800            | 6 800            |
| Toimintakulut                | - 187 779        | - 197 520        | - 210 700        | - 206 000        | - 204 800        |
| <b>Toimintakate</b>          | <b>- 150 379</b> | <b>- 174 120</b> | <b>- 187 300</b> | <b>- 199 200</b> | <b>- 198 000</b> |
| Poistot ja arvonalentumiset  | - 55 947         | - 23 180         | - 21 700         | - 22 800         | - 23 000         |
| Tilikauden tulos             | - 206 327        | - 197 300        | - 209 000        | - 222 000        | - 221 000        |
| €/asukas 2016/1580 2017/1585 |                  | - 110            | - 118            |                  |                  |

### Perustelut

Ylläpidetään olemassa olevat liikunta mahdollisuudet hyvänä joilla tuetaan kuntalaisten arkiliikuntaa ja hyvinvointia. Järjestetään kuntalaisille monipuolisia tapahtumia.

## 490 Kulttuuritoimi

### Palvelusuunnitelma

Pyhännän kunnan kulttuuritoimen tarkoituksena on laadukkaiden kulttuuritapahtumien järjestäminen kuntalaisille sekä kuntalaisten virkistyksen, hyvinvoinnin ja sivistyksen lisääminen.

### Toiminnalliset tavoitteet

| <b>Tavoite</b>                         | <b>Toimintasuunnitelma 2017</b>                                                                                                                                   | <b>Mittari</b>                                                                                   |
|----------------------------------------|-------------------------------------------------------------------------------------------------------------------------------------------------------------------|--------------------------------------------------------------------------------------------------|
| Kulttuurista hyvinvointia              | Lisätään kulttuuritoimintaa, osallistutaan Suomi100 juhluvoiteen                                                                                                  | Tilaisuuksien määrä.                                                                             |
| Pyritään säilyttämään lukemisharrastus | Lainaus pysyy nykyisellä tasolla                                                                                                                                  | Lainojen määrä.                                                                                  |
| Parannetaan kirjaston aukioloaikoja    | Aukioloajat ovat asiakasystävälliset, mahdollistetaan lehtisalin käyttö varsinaisten aukioloaikojen ulkopuolisina aikoina varustamalla kirjaston ovi sähkölukolla | Fyysiset käynnit/asukas.                                                                         |
| Kehitetään kirjastoa monipuolisemmaksi | Kirjasto järjestää asukkaille monipuolisia toimintaansa kuuluvia tapahtumia                                                                                       | Tapahtumamäärät ja tapahtumalista.                                                               |
| Kirjasto ja lukemisharrastus tutuksi   | Kirjaston tukee lasten- ja nuorten lukuharrastusta järjestämällä kirjastonkäytön opetusta, kirjavinkkausta, satutunteja ja kirjailijavierailuja                   | Lasten- ja nuortenkirjallisuuden lainauksen osuus kokonaiskirjalainauksesta % ja tapahtumalista. |

| <b>490 Kulttuuritoimi</b>   | <b>TP 2015</b>   | <b>TA 2016</b>   | <b>TA 2017</b>   | <b>TS 2018</b>   | <b>TS 2019</b>   |
|-----------------------------|------------------|------------------|------------------|------------------|------------------|
| Toimintatuotot              | 15 141           | 20 450           | 5 500            | 5 500            | 5 500            |
| Toimintakulut               | - 255 499        | - 234 650        | - 269 200        | - 246 000        | - 246 000        |
| <b>Toimintakate</b>         | <b>- 240 358</b> | <b>- 214 200</b> | <b>- 263 700</b> | <b>- 240 500</b> | <b>- 240 500</b> |
| Poistot ja arvonalentumiset | - 10 027         | - 6 800          | - 6 900          | - 6 500          | - 6 500          |
| Tilikauden tulos            | - 250 385        | - 221 000        | - 270 600        | - 247 000        | - 247 000        |

### Suoritteet

|                                                     |       |       |
|-----------------------------------------------------|-------|-------|
| €/asukas 2016/1580, 2017/1585                       | - 136 | - 166 |
| €/lainaus 2016/34000, 2017/34000                    | - 5   | - 6   |
| €/opetustunnit kansalaisopisto 2016/1148, 2017/1126 | - 35  | - 36  |

### Perustelut

Kulttuuritoimi pyrkii vastaamaan kuntalaisten tarpeisiin ja toiveisiin sekä tavoittamaan eri-ikäiset kuntalaiset monipuolisella kulttuuritarjonnalla, jotta mahdollisimman monilla kuntalaisilla on mahdollisuus osallistua kulttuuritoimintaan. Suomi100 juhluvoiteen osallistutaan Pyhäntä yhdessä torstaisin –teemalla.

| <b>40 Sivistyslautakunta Yhteensä</b> | <b>TP 2015</b>     | <b>TA 2016</b>     | <b>TA 2017</b>     | <b>TS 2018</b>     | <b>TS 2019</b>     |
|---------------------------------------|--------------------|--------------------|--------------------|--------------------|--------------------|
| Toimintatuotot                        | 430 107            | 688 480            | 668 700            | 625 300            | 625 000            |
| Toimintakulut                         | - 3 684 323        | - 4 110 980        | - 4 121 500        | - 4 120 400        | - 4 119 900        |
| <b>Toimintakate</b>                   | <b>- 3 254 216</b> | <b>- 3 422 500</b> | <b>- 3 452 800</b> | <b>- 3 495 100</b> | <b>- 3 494 400</b> |
| Poistot ja arvonalentumiset           | - 346 528          | - 149 000          | - 138 700          | - 139 900          | - 130 600          |
| Tilikauden tulos                      | - 3 600 744        | - 3 571 500        | - 3 591 500        | - 3 635 000        | - 3 625 000        |
| €/asukas 2016/1580 2017/1585          |                    | - 2 166            | - 2 178            |                    |                    |

## TEKNINEN LAUTAKUNTA

### 500 Hallinto ja tekninen toimisto

#### Palvelusuunnitelma

Tehtäviin kuuluu teknisen lautakunnan hallinnolliset tehtävät.

#### Toiminnalliset tavoitteet

| <b>Tavoite</b>                   | <b>Toimintasuunnitelma 2017</b>                                                           | <b>Mittari</b> |
|----------------------------------|-------------------------------------------------------------------------------------------|----------------|
| Hyvät teknisentoimiston palvelut | Palvelut tuotetaan joustavasti ja ajallaan<br><br>Teknisen toimiston palveluja kehitetään | Saatu palaute. |

| <b>50 Tekninen lautakunta</b>            | <b>TP 2015</b>  | <b>TA 2016</b>  | <b>TA 2017</b>  | <b>TS 2018</b>  | <b>TS 2019</b>  |
|------------------------------------------|-----------------|-----------------|-----------------|-----------------|-----------------|
| <b>500 Hallinto ja tekninen toimisto</b> |                 |                 |                 |                 |                 |
| Toimintatuotot                           | 207             |                 |                 |                 |                 |
| Toimintakulut                            | - 54 953        | - 53 400        | - 52 000        | - 52 000        | - 52 000        |
| <b>Toimintakate</b>                      | <b>- 54 746</b> | <b>- 53 400</b> | <b>- 52 000</b> | <b>- 52 000</b> | <b>- 52 000</b> |
| Tilikauden tulos                         | - 54 746        | - 53 400        | - 52 000        | - 52 000        | - 52 000        |
| €/asukas 2016/1580, 2017/1585            |                 | - 34            | - 33            |                 |                 |

### 510 Yhdyskuntasuunnittelu

#### Palvelusuunnitelma

Tehtävänä kaavoitus, tekninen suunnittelu ja rakennuttaminen, maanmittaus ja muu kiinteistötoimi.

#### Toiminnalliset tavoitteet

| <b>Tavoite</b>          | <b>Toimintasuunnitelma 2017</b>                                                                | <b>Mittari</b>                       |
|-------------------------|------------------------------------------------------------------------------------------------|--------------------------------------|
| Houkuttelevammat tontit | Periojantien asemakaavoituksen loppuun saattaminen ja keskustan yleiskaavoituksen aloittaminen | Kuntalaisten ja rakentajien palaute. |
| Uudet investoinnit      | Esiselvityksiin varaudutaan                                                                    | Selvitykset.                         |
| Tontti markkinointi     | Jatkuva tonttihaku                                                                             | Tonttikauppa.                        |

| <b>510 Yhdyskuntasuunnittelu</b> | <b>TP 2015</b> | <b>TA 2016</b> | <b>TA 2017</b> | <b>TS 2018</b> | <b>TS 2019</b> |
|----------------------------------|----------------|----------------|----------------|----------------|----------------|
| Toimintakulut                    | - 2 221        | - 5 520        | - 4 500        | - 5 000        | - 5 000        |
| <b>Toimintakate</b>              | <b>- 2 221</b> | <b>- 5 520</b> | <b>- 4 500</b> | <b>- 5 000</b> | <b>- 5 000</b> |
| Poistot ja arvonalentumiset      | - 38 928       | - 46 480       | - 45 500       | - 34 000       | - 28 000       |
| Tilikauden tulos                 | - 41 150       | - 52 000       | - 50 000       | - 39 000       | - 33 000       |
| €/asukas 2016/1580, 2017/1585    |                | - 3            | - 3            |                |                |

### 530 Rakennusten ja kiinteistöjen hoito

#### Palvelusuunnitelma

Tehtäviin kuuluu kunnan julkisten kiinteistöjen kiinteistön hoidosta vastaaminen sekä kunnan suorassa omistuksessa olevien asuntojen sekä teollisuus- ja liiketilöiden kiinteistönhoidosta vastaaminen.

### Toiminnalliset tavoitteet

| Tavoite                                       | Toimintasuunnitelma 2017                                                              | Mittari                      |
|-----------------------------------------------|---------------------------------------------------------------------------------------|------------------------------|
| Kunnossapidosta huolehtiminen                 | Vuosikorjaustyöt, varaudutaan muutostöihin                                            | Kiinteistön seurantaohjelma. |
| Huonokuntoisista ja kiinteistöistä luopuminen | Tavastkengän koulun myyntiä jatketaan. Myydään ja puretaan tarpeettomia kiinteistöjä. | Tehdyt toimenpiteet.         |

| 530 Rakennusten ja kiinteistöjen hoito | TP 2015        | TA 2016        | TA 2017        | TS 2018        | TS 2019        |
|----------------------------------------|----------------|----------------|----------------|----------------|----------------|
| Toimintatuotot                         | 527 548        | 545 000        | 603 000        | 603 000        | 603 000        |
| Toimintakulut                          | - 261 039      | - 274 240      | - 285 000      | - 285 000      | - 285 000      |
| <b>Toimintakate</b>                    | <b>266 509</b> | <b>270 760</b> | <b>318 000</b> | <b>318 000</b> | <b>318 000</b> |
| Poistot ja arvonalentumiset            | - 84 204       | - 37 160       | - 33 000       | - 33 000       | - 33 000       |
| Tilikauden tulos                       | 182 305        | 233 600        | 285 000        | 285 000        | 285 000        |
| €/asukas 2016/1580, 2017/1585          |                | 171            | 201            |                |                |

### Perustelut

Kiinteistöjen kunnossapidolla pyritään parantamaan kiinteistöjen tilaa.

### 540 Maa- ja metsätilat, ympäristönhuolto

#### Palvelusuunnitelma

Tehtäviin kuuluu kunnan maa- ja vesialueiden vuokraukset sekä maa- ja metsätilojen hoito.

### Toiminnalliset tavoitteet

| Tavoite                   | Toimintasuunnitelma 2017                                       | Mittari                               |
|---------------------------|----------------------------------------------------------------|---------------------------------------|
| Metsien hoito             | Metsää myydään ja hoidetaan metsänhoitosuunnitelman mukaisesti | Metsänhoitosuunnitelman toteutuminen. |
| Vesistöjen tilan seuranta | Osallistutaan Siikajoen yhteistarkkailuun                      | Tuloksien seuranta.                   |
| Tilojen myynti            | Myydään tontteja                                               | Tehdyt toimenpiteet.                  |

| 540 Maa- ja metsätilat ja ympäristön huolto | TP 2015       | TA 2016        | TA 2017       | TS 2018       | TS 2019       |
|---------------------------------------------|---------------|----------------|---------------|---------------|---------------|
| Toimintatuotot                              | 124 898       | 121 000        | 76 000        | 95 200        | 101 200       |
| Toimintakulut                               | - 25 185      | - 18 500       | - 12 000      | - 10 200      | - 10 200      |
| <b>Toimintakate</b>                         | <b>99 713</b> | <b>102 500</b> | <b>64 000</b> | <b>85 000</b> | <b>91 000</b> |
| Tilikauden tulos                            | 99 713        | 102 500        | 64 000        | 85 000        | 91 000        |
| €/asukas 2016/1580 2017/1585                |               | 65             | 40            |               |               |

### Perustelut

Suunnitelmallisella metsähoidolla parannetaan kunnan metsien tilaa ja niistä saatavaa taloudellista hyötyä.

### 550 Jätehuolto

#### Palvelusuunnitelma

Jätehuoltopalvelut ostetaan Vestia Oy:ltä.

Jätevesilaitos toimii teknisen lautakunnan alaisuudessa ja se on kirjanpidollisesti eriytetty taseyksikkö. Jäteveden puhdistustoiminta hoidetaan yhteistyössä Siikalatvan keskuspuhdistamon kanssa. Sisäisestä viemäriverkostosta huolehtiminen kuuluu kunnan tehtäviin.

### Toiminnalliset tavoitteet

| Tavoite      | Toimintasuunnitelma 2017 | Mittari     |
|--------------|--------------------------|-------------|
| Kunnossapito | Vuosihuollot             | Häilytykset |

| 550 Jätehuolto               | TP 2015         | TA 2016         | TA 2017         | TS 2018         | TS 2019         |
|------------------------------|-----------------|-----------------|-----------------|-----------------|-----------------|
| Toimintatuotot               | 275 519         | 251 060         | 253 000         | 253 000         | 253 000         |
| Toimintakulut                | - 308 342       | - 264 920       | - 300 200       | - 301 000       | - 300 500       |
| <b>Toimintakate</b>          | <b>- 32 823</b> | <b>- 13 860</b> | <b>- 47 200</b> | <b>- 48 000</b> | <b>- 47 500</b> |
| Poistot ja arvonalentumiset  | - 28 562        | - 22 940        | - 28 500        | - 32 000        | - 32 500        |
| Tilikauden tulos             | - 61 385        | - 36 800        | - 75 700        | - 80 000        | - 80 000        |
| €/asukas 2016/1580 2017/1585 |                 | - 9             | - 30            |                 |                 |

### Perustelut

Jätevedenhinta pyritään pitämään kohtuullisella tasolla.

### 555 Energiahuolto

#### Palvelusuunnitelma

Toiminnan tavoitteena on toimittaa kiinteistöille kaukolämpöä ja huolehtia kaukolämpöverkoston toiminnasta. Kaukolämpö ostetaan Latvaenergia Oy:ltä.

### Toiminnalliset tavoitteet

|                                | Toimintasuunnitelma 2016 | Mittari             |
|--------------------------------|--------------------------|---------------------|
| Lämpöverkostosta huolehtiminen | Kunnossapito             | Verkoston toiminta. |

| 555 Energiahuolto            | TP 2015         | TA 2016       | TA 2017       | TS 2018       | TS 2019       |
|------------------------------|-----------------|---------------|---------------|---------------|---------------|
| Toimintatuotot               | 250 245         | 286 000       | 291 000       | 291 000       | 291 000       |
| Toimintakulut                | - 279 902       | - 267 360     | - 279 000     | - 279 000     | - 279 000     |
| <b>Toimintakate</b>          | <b>- 29 658</b> | <b>18 640</b> | <b>12 000</b> | <b>12 000</b> | <b>12 000</b> |
| Poistot ja arvonalentumiset  | - 15 437        | - 15 440      | - 15 700      | - 16 000      | - 16 000      |
| Tilikauden tulos             | - 45 095        | 3 200         | - 3 700       | - 4 000       | - 4 000       |
| €/asukas 2016/1580 2017/1585 |                 | 12            | 8             |               |               |

### Perustelut

Kaukolämmön turvaaminen asiakkaille.

### 560 Liikenneväylät, puistot ja yleiset alueet

#### Palvelusuunnitelma

Tehtävänä on huolehtia puistoista, yleisistä alueista, kaavateistä, kevyenliikenteen väylistä, uimarannoista ja venevalkamista sekä katuvalaistuksesta ja yksityisteistä sekä muista liikenneasioista.

### Toiminnalliset tavoitteet

| Tavoite                        | Toimintasuunnitelma 2017                                                                                                                                             | Mittari                        |
|--------------------------------|----------------------------------------------------------------------------------------------------------------------------------------------------------------------|--------------------------------|
| Yleisten alueiden kunnossapito | Uimarantojen-, leikkipaikkojen- ja luontopolkujen kunnossapito                                                                                                       | Tarkastukset ja saatu palaute. |
| Työllistäminen                 | Yleisten alueiden ja reitistöjen kunnossapito ja siistiminen                                                                                                         | Kuntalaisten palaute.          |
| Tiestön kunnossapito           | Tiestöä ja yleisiä alueista kunnossapidetään hoitosopimuksen mukaisesti.<br>Avustetaan 300 m ja sitä pitempiä yksityisteitä talviaurauksessa ja kesäkunnossapidossa. | Kuntalaisten palaute.          |
|                                | Kirkkotien pintaveden viemäröinti                                                                                                                                    | Tehdyt toimenpiteet.           |
| Viihtyisyyden ylläpito         | Kesäkukat keskustaajamaan.                                                                                                                                           | Saatu palaute.                 |

| <b>560 Liikenneväylät, puistot ja yleiset alueet</b> | <b>TP 2015</b>   | <b>TA 2016</b>   | <b>TA 2017</b>  | <b>TS 2018</b>  | <b>TS 2019</b>  |
|------------------------------------------------------|------------------|------------------|-----------------|-----------------|-----------------|
| Toimintatuotot                                       |                  | 300              |                 |                 |                 |
| Toimintakulut                                        | - 102 915        | - 124 800        | - 99 000        | - 94 000        | - 95 000        |
| <b>Toimintakate</b>                                  | <b>- 102 915</b> | <b>- 124 500</b> | <b>- 99 000</b> | <b>- 94 000</b> | <b>- 95 000</b> |
| Poistot ja arvonalentumiset                          | - 81 519         | - 69 500         | - 75 100        | - 80 000        | - 75 000        |
| Tilikauden tulos                                     | - 184 434        | - 194 000        | - 174 100       | - 174 000       | - 170 000       |
| €/asukas 2016/1580 2017/1585                         |                  | - 79             | - 62            |                 |                 |

#### Perustelut

Turvallisen, virikkeellisen ja viihtyisän kuntakuvan luominen pitämällä liikenneväylät, puistot ja yleiset alueet hyvässä ja siistissä kunnossa.

### 600 Rakennusvalvonta

#### Palvelusuunnitelma

Tehtäviin kuuluu rakennus- ja maa-ainesvalvonta.

#### Toiminnalliset tavoitteet

| <b>Tavoite</b>                          | <b>Toimintasuunnitelma 2017</b>                                                            | <b>Mittari</b>                     |
|-----------------------------------------|--------------------------------------------------------------------------------------------|------------------------------------|
| Soramonttujen maisemoinnin parantaminen | Opastetaan soramonttujen maisemoinnissa                                                    | Tarkastukset.                      |
| Laadukas rakentaminen                   | Työmaapäiväkirja ja huoltokirja rakentajille. Opastetaan vanhuksia korjausavustusasioissa. | Opastus, neuvonta ja tarkastukset. |
| Parempi yleinen maisemakuva             | Pidetään siisteyskatselmus                                                                 | Annetut huomautukset.              |
| Hyvät toimistopalvelut                  | Otetaan käyttöön pysyvä rakennustunnus (vrk-kunta-yhteys)                                  |                                    |

| <b>600 Rakennusvalvonta</b>   | <b>TP 2015</b>  | <b>TA 2016</b>  | <b>TA 2017</b>  | <b>TS 2018</b>  | <b>TS 2019</b>  |
|-------------------------------|-----------------|-----------------|-----------------|-----------------|-----------------|
| Toimintatuotot                | 22 740          | 14 200          | 16 500          | 14 500          | 14 500          |
| Toimintakulut                 | - 43 257        | - 44 700        | - 48 500        | - 44 500        | - 44 500        |
| <b>Toimintakate</b>           | <b>- 20 517</b> | <b>- 30 500</b> | <b>- 32 000</b> | <b>- 30 000</b> | <b>- 30 000</b> |
| Tilikauden tulos              | - 20 517        | - 30 500        | - 32 000        | - 30 000        | - 30 000        |
| €/asukas 2016/1580, 2017/1585 |                 | - 19            | - 20            |                 |                 |

#### Perustelut

Rakennusneuvonnalla ja ennaltaehkäisevällä suunnittelulla ja joustavilla lupaprosesseilla vaikutetaan rakentamisen ja korjaamisen laadun parantamiseen.

### 610 Palo- ja pelastustoimi

#### Palvelusuunnitelma

Tehtävänä on yhteistyössä Jokipelastuksen kanssa turvata palo- ja pelastustoiminta Pyhännän kunnan alueella.

#### Toiminnalliset tavoitteet

| <b>Tavoite</b>          | <b>Toimintasuunnitelma</b>                                      | <b>Mittari</b>   |
|-------------------------|-----------------------------------------------------------------|------------------|
| Päivälähdön turvaaminen | Jokilaaksojen pelastuslaitoksen suunnitelman mukaan             | Toimintakertomus |
| Kehittäminen            | Osallistutaan Jokipelastuksen päätöksentekoon ja kehittämiseen. | Toiminta         |



| <b>610 Palo- ja pelastustoimi</b> | <b>TP 2015</b>   | <b>TA 2016</b>   | <b>TA 2017</b>   | <b>TS 2018</b>   | <b>TS 2019</b>   |
|-----------------------------------|------------------|------------------|------------------|------------------|------------------|
| Toimintatuotot                    | 36 348           | 40 700           | 41 000           | 41 000           | 41 000           |
| Toimintakulut                     | - 189 902        | - 203 520        | - 205 300        | - 206 000        | - 206 000        |
| <b>Toimintakate</b>               | <b>- 153 554</b> | <b>- 162 820</b> | <b>- 164 300</b> | <b>- 165 000</b> | <b>- 165 000</b> |
| Poistot ja arvonalentumiset       | - 24 687         | - 18 480         | - 12 200         | - 12 000         | - 12 000         |
| Tilikauden tulos                  | - 178 242        | - 181 300        | - 176 500        | - 177 000        | - 177 000        |
| €/asukas 2016/1580, 2017/1585     |                  | - 103            | - 104            |                  |                  |

#### Perustelut

Päivälähdön turvaamisella varmistetaan palo- ja pelastustoiminnan palvelun toimintavarmuus Pyhännällä.

| <b>50 Tekninen lautakunta Yhteensä</b> | <b>TP 2015</b>  | <b>TA 2016</b> | <b>TA 2017</b> | <b>TS 2018</b> | <b>TS 2019</b> |
|----------------------------------------|-----------------|----------------|----------------|----------------|----------------|
| Toimintatuotot                         | 1 237 505       | 1 258 260      | 1 280 500      | 1 297 700      | 1 303 700      |
| Toimintakulut                          | - 1 267 717     | - 1 256 960    | - 1 285 500    | - 1 276 700    | - 1 277 200    |
| <b>Toimintakate</b>                    | <b>- 30 212</b> | <b>1 300</b>   | <b>- 5 000</b> | <b>21 000</b>  | <b>26 500</b>  |
| Poistot ja arvonalentumiset            | - 273 338       | - 210 000      | - 210 000      | - 207 000      | - 196 500      |
| Tilikauden tulos                       | - 303 550       | - 208 700      | - 215 000      | - 186 000      | - 170 000      |
| €/asukas 2016/1580, 2017/1585          |                 | 1              | - 3            |                |                |

| <b>Käyttötalous yhteensä</b> | <b>TP 2015</b>     | <b>TA 2016</b>     | <b>TA 2017</b>     | <b>TS 2018</b>     | <b>TS 2019</b>     |
|------------------------------|--------------------|--------------------|--------------------|--------------------|--------------------|
| Toimintatuotot               | 2 537 601          | 2 856 120          | 2 821 000          | 2 793 600          | 2 799 800          |
| Toimintakulut                | - 11 822 788       | - 12 382 920       | - 12 327 500       | - 12 261 500       | - 12 261 900       |
| <b>Toimintakate</b>          | <b>- 9 285 187</b> | <b>- 9 526 800</b> | <b>- 9 506 500</b> | <b>- 9 467 900</b> | <b>- 9 462 100</b> |
| Poistot ja arvonalentumiset  | - 962 431          | - 440 200          | - 419 700          | - 397 900          | - 376 600          |
| Tilikauden tulos             | - 10 247 618       | - 9 967 000        | - 9 926 200        | - 9 865 800        | - 9 838 700        |

### 3 TULOSLASKELMAOSA

Talousarvion tuloslaskelmaosassa osoitetaan, kuinka kunnan tulorahoitus riittää palvelutoiminnan menoihin, korkoihin ja muihin rahoitusmenoihin sekä taloudellisen käyttöiän mukaisiin suunnitelman mukaisiin poistoihin. Tuloslaskelmasa lasketaan yhteen talousarvion käyttötalousosan toimintatulot ja -menot.

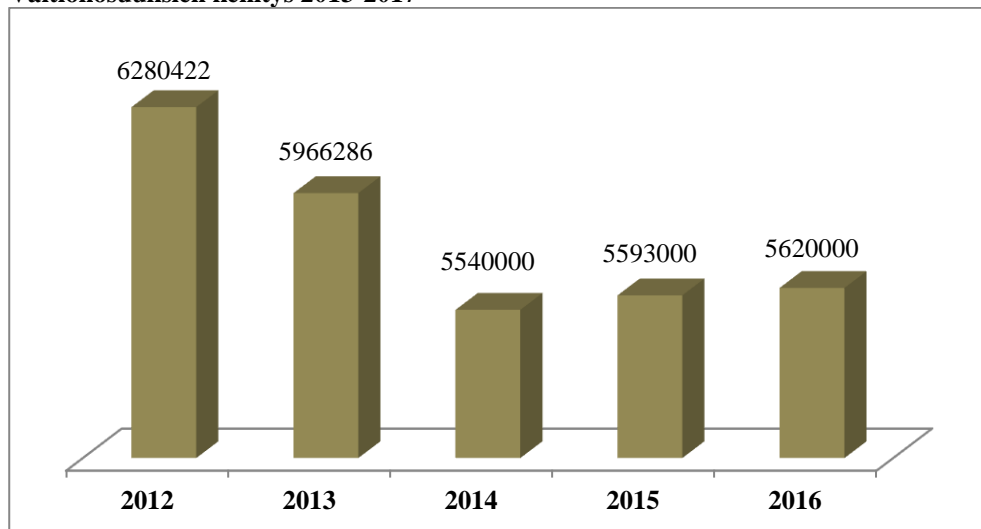
Tuloslaskelmaosan välituloksina esitetään seuraavia tietoja:

- Toimintakate osoittaa paljonko toimintamenoista jää katettavaksi verotuloilla, valtionosuuksilla ja rahoitustuloilla
- vuosikate ilmoittaa paljonko tulorahoituksesta jää investointien, lainanlyhennysten ja muiden pitkävaikutteisten menojen kattamiseen
- Tilikauden tulos kertoo tilikauden tulojen ja menojen erotuksen. Tuloksen jälkeen esitetään poistoeron, varaus-ten ja rahastojen muutos. Tuloslaskelma päättyy tilikauden yli- tai alijäämään.

| <b>TUOSLASKELMAOSA (ulk.)</b>                     | <b>TP 2015</b>      | <b>TA 2016</b>      | <b>TA 2017</b>      | <b>TS 2018</b>      | <b>TS 2019</b>      |
|---------------------------------------------------|---------------------|---------------------|---------------------|---------------------|---------------------|
| <b>Toimintatuotot</b>                             |                     |                     |                     |                     |                     |
| Myyntituotot                                      | 818 375             | 791 670             | 787 550             | 758 650             | 764 650             |
| Maksutuotot                                       | 332 259             | 292 000             | 296 000             | 300 000             | 300 000             |
| Tuet ja avustukset                                | 128 064             | 143 300             | 93 000              | 92 000              | 92 000              |
| Muut toimintatuotot                               | 757 134             | 796 810             | 849 100             | 850 000             | 850 000             |
| <b>Toimintatuotot Yhteensä</b>                    | <b>2 035 832</b>    | <b>2 023 780</b>    | <b>2 025 650</b>    | <b>2 000 650</b>    | <b>2 006 650</b>    |
| <b>Toimintakulut</b>                              |                     |                     |                     |                     |                     |
| Henkilöstökulut                                   | - 4 763 898         | - 4 856 830         | - 4 741 600         | - 4 730 000         | - 4 730 000         |
| Palvelujen ostot                                  | - 5 195 669         | - 5 166 240         | - 5 306 260         | - 5 270 660         | - 5 270 660         |
| Aineet, tarvikkeet ja tavarat                     | - 869 959           | - 926 250           | - 879 600           | - 864 000           | - 864 000           |
| Avustukset                                        | - 313 629           | - 374 470           | - 369 800           | - 360 000           | - 360 000           |
| Muut toimintakulut                                | - 177 864           | - 226 790           | - 234 890           | - 231 990           | - 231 990           |
| <b>Toimintakulut Yhteensä</b>                     | <b>- 11 321 019</b> | <b>- 11 550 580</b> | <b>- 11 532 150</b> | <b>- 11 456 650</b> | <b>- 11 456 650</b> |
| <b>TOIMINTAKATE</b>                               | <b>- 9 285 187</b>  | <b>- 9 526 800</b>  | <b>- 9 506 500</b>  | <b>- 9 456 000</b>  | <b>- 9 450 000</b>  |
| <b>Verotulot</b>                                  |                     |                     |                     |                     |                     |
| Kunnan tulovero                                   | 3 983 821           | 3 760 000           | 3 680 000           | 3 750 000           | 3 770 000           |
| Kiinteistövero                                    | 366 083             | 370 000             | 370 000             | 370 000             | 370 000             |
| Osuus yhteisöveron tuotosta                       | 496 156             | 390 000             | 490 000             | 495 000             | 500 000             |
| <b>Verotulot Yhteensä</b>                         | <b>4 846 060</b>    | <b>4 520 000</b>    | <b>4 540 000</b>    | <b>4 615 000</b>    | <b>4 640 000</b>    |
| <b>Valtionosuudet</b>                             | <b>5 608 548</b>    | <b>5 593 000</b>    | <b>5 620 000</b>    | <b>5 590 000</b>    | <b>5 570 000</b>    |
| <b>Rahoitustuotot ja kulut</b>                    |                     |                     |                     |                     |                     |
| Korkotuotot                                       | 16 133              | 15 100              | 10 500              | 10 300              | 9 100               |
| Muut rahoitustuotot                               | 884                 | 1 150               | 1 000               | 1 000               | 1 000               |
| Korkokulut                                        | - 33 265            | - 40 000            | - 25 000            | - 22 000            | - 21 000            |
| Muut rahoituskulut                                | - 284               | - 250               | - 300               | - 300               | - 300               |
| <b>Rahoitustuotot ja kulut Yhteensä</b>           | <b>- 16 532</b>     | <b>- 24 000</b>     | <b>- 13 800</b>     | <b>- 11 000</b>     | <b>- 11 200</b>     |
| <b>VUOSIKATE</b>                                  | <b>1 152 888</b>    | <b>562 200</b>      | <b>639 700</b>      | <b>738 000</b>      | <b>748 800</b>      |
| <b>Poistot ja arvonalentumiset</b>                | <b>- 962 431</b>    | <b>- 440 200</b>    | <b>- 419 700</b>    | <b>- 400 000</b>    | <b>- 377 000</b>    |
| <b>TILIKAUDEN TULOS</b>                           | <b>190 458</b>      | <b>122 000</b>      | <b>220 000</b>      | <b>338 000</b>      | <b>371 800</b>      |
| <b>Varausten ja rahastojen muutokset</b>          |                     |                     |                     |                     |                     |
| Poistoeron muutos                                 | 37 919              | 37 920              | - 369 000           | 58 000              | 56 300              |
| Varausten muutos                                  |                     |                     | 418 000             |                     |                     |
| <b>Varausten ja rahastojen muutokset Yhteensä</b> | <b>37 919</b>       | <b>37 920</b>       | <b>49 000</b>       | <b>58 000</b>       | <b>56 300</b>       |
| <b>TILIKAUDEN YLIJÄÄMÄ</b>                        | <b>228 377</b>      | <b>159 920</b>      | <b>269 000</b>      | <b>396 000</b>      | <b>428 100</b>      |

| <b>TULOSLASKELMAOSA</b>                           | <b>TP 2015</b>      | <b>TA 2016</b>      | <b>TA 2017</b>      | <b>TS 2018</b>      | <b>TS 2019</b>      |
|---------------------------------------------------|---------------------|---------------------|---------------------|---------------------|---------------------|
| <b>Toimintatuotot</b>                             |                     |                     |                     |                     |                     |
| Myyntituotot                                      | 1 258 437           | 1 552 740           | 1 582 900           | 1 554 000           | 1 560 000           |
| Maksutuotot                                       | 332 259             | 292 000             | 296 000             | 300 000             | 300 000             |
| Tuet ja avustukset                                | 128 064             | 143 300             | 93 000              | 92 000              | 92 000              |
| Muut toimintatuotot                               | 818 841             | 868 080             | 849 100             | 850 000             | 850 000             |
| <b>Toimintatuotot Yhteensä</b>                    | <b>2 537 601</b>    | <b>2 856 120</b>    | <b>2 821 000</b>    | <b>2 796 000</b>    | <b>2 802 000</b>    |
| <b>Toimintakulut</b>                              |                     |                     |                     |                     |                     |
| Henkilöstökulut                                   | - 4 763 898         | - 4 856 830         | - 4 741 600         | - 4 730 000         | - 4 730 000         |
| Palvelujen ostot                                  | - 5 564 122         | - 5 927 310         | - 5 955 600         | - 5 920 000         | - 5 920 000         |
| Aineet, tarvikkeet ja tavarat                     | - 941 568           | - 926 250           | - 955 600           | - 940 000           | - 940 000           |
| Avustukset                                        | - 313 629           | - 374 470           | - 369 800           | - 360 000           | - 360 000           |
| Muut toimintakulut                                | - 239 571           | - 298 060           | - 304 900           | - 302 000           | - 302 000           |
| <b>Toimintakulut Yhteensä</b>                     | <b>- 11 822 788</b> | <b>- 12 382 920</b> | <b>- 12 327 500</b> | <b>- 12 252 000</b> | <b>- 12 252 000</b> |
| <b>TOIMINTAKATE</b>                               | <b>- 9 285 187</b>  | <b>- 9 526 800</b>  | <b>- 9 506 500</b>  | <b>- 9 456 000</b>  | <b>- 9 450 000</b>  |
| <b>Verotulot</b>                                  |                     |                     |                     |                     |                     |
| Kunnan tulovero                                   | 3 983 821           | 3 760 000           | 3 680 000           | 3 750 000           | 3 770 000           |
| Kiinteistövero                                    | 366 083             | 370 000             | 370 000             | 370 000             | 370 000             |
| Osuus yhteisöveron tuotosta                       | 496 156             | 390 000             | 490 000             | 495 000             | 500 000             |
| <b>Verotulot Yhteensä</b>                         | <b>4 846 060</b>    | <b>4 520 000</b>    | <b>4 540 000</b>    | <b>4 615 000</b>    | <b>4 640 000</b>    |
| <b>Valtionosuudet</b>                             | <b>5 608 548</b>    | <b>5 593 000</b>    | <b>5 620 000</b>    | <b>5 590 000</b>    | <b>5 570 000</b>    |
| <b>Rahoitustuotot ja kulut</b>                    |                     |                     |                     |                     |                     |
| Korkotuotot                                       | 16 133              | 15 100              | 10 500              | 10 300              | 9 100               |
| Muut rahoitustuotot                               | 17 239              | 16 200              | 10 420              | 10 420              | 10 420              |
| Korkokulut                                        | - 33 265            | - 40 000            | - 25 000            | - 22 000            | - 21 000            |
| Muut rahoituskulut                                | - 16 639            | - 15 300            | - 9 720             | - 9 720             | - 9 720             |
| <b>Rahoitustuotot ja kulut Yhteensä</b>           | <b>- 16 532</b>     | <b>- 24 000</b>     | <b>- 13 800</b>     | <b>- 11 000</b>     | <b>- 11 200</b>     |
| <b>VUOSIKATE</b>                                  | <b>1 152 888</b>    | <b>562 200</b>      | <b>639 700</b>      | <b>738 000</b>      | <b>748 800</b>      |
| <b>Poistot ja arvonalentumiset</b>                | <b>- 962 431</b>    | <b>- 440 200</b>    | <b>- 419 700</b>    | <b>- 400 000</b>    | <b>- 377 000</b>    |
| <b>TILIKAUDEN TULOS</b>                           | <b>190 458</b>      | <b>122 000</b>      | <b>220 000</b>      | <b>338 000</b>      | <b>371 800</b>      |
| <b>Varausten ja rahastojen muutokset</b>          |                     |                     |                     |                     |                     |
| Poistoeron muutos                                 | 37 919              | 37 920              | - 369 000           | 58 000              | 56 300              |
| Varausten muutos                                  |                     |                     | 418 000             |                     |                     |
| <b>Varausten ja rahastojen muutokset Yhteensä</b> | <b>37 919</b>       | <b>37 920</b>       | <b>49 000</b>       | <b>58 000</b>       | <b>56 300</b>       |
| <b>TILIKAUDEN YLIJÄÄMÄ</b>                        | <b>228 377</b>      | <b>159 920</b>      | <b>269 000</b>      | <b>396 000</b>      | <b>428 100</b>      |
| <b>Tavoitteet ja tunnusluvut</b>                  |                     |                     |                     |                     |                     |
| Toimintatuotot/toimintamenot %                    |                     | 23,1                | 22,9                |                     |                     |
| Vuosikate/poistot %                               |                     | 79,6                | 126,2               |                     |                     |
| Vuosikate, €/asukas                               |                     | 355,8               | 403,6               |                     |                     |
| Kertynyt ylijäämä, €/asukas                       |                     | 1901                | 2039                |                     |                     |
| Asukasmäärä                                       |                     | 1 580               | 1 585               |                     |                     |

### Valtionosuuksien kehitys 2013-2017



### 3.1 Tuloslaskelmaosan tavoitteet ja tunnusluvut

Tuloslaskelmaosan yhteydessä esitetään tulo-rahoituksen riittävyyttä koskevat tavoitteet ja niiden saavuttamista mittaavat tunnusluvut. Maksurahoituksen osuutta toimintamenoista kuvataan tunnusluvulla, joka lasketaan kaavasta:

#### **Toimintatuotot prosenttia toimintakuluista**

=  $100 \times \text{Toimintatuotot} / (\text{Toimintakulut} - \text{Valmistus omaan käyttöön})$

Kunnan koko, toimintojen yhtiöittäminen, liikelaitostaminen ja oppilaitosten ylläpitäminen vaikuttavat tunnusluvun arvoon ja selittävät kuntakohtaisia eriä. Tunnuslukua voidaan tulkita siten, että maksurahoituksen kasvu vahvistaa kunnan tulo-rahoitusta.

#### **Vuosikate prosentteina poistonalaisista investoinneista**

=  $100 \times \text{Vuosikate} / \text{Keskimääräinen poistoalaisten investointien omahankintameno}$ .

Kuvaa investointien ja vuosikatteen suhdetta. Vuosikatteen tulisi kattaa poistot. Kun tunnusluvun arvo on 100 prosenttia tai sitä suurempi, kunnan tai kuntayhtymän tulo-rahoituksen katsotaan olevan riittävä tai ylijäämäinen. Kunnan talous on heikkenevä ja kunta velkaantuu, jos vuosikate on keskimäärin poistonalaista investointitasoa alempi. Jos vuosikate on negatiivinen, kunnan tulo-rahoitus on heikko.

#### **Vuosikate euroa/asukas**

Vuosikate asukasta kohden on yleisesti käytetty tunnusluku tulo-rahoituksen riittävyyden arvioinnissa. Keskimääräistä kaikkia kuntia koskevaa tavoitearvoa ei voida asettaa, vaan kunnan toimintaympäristö vaikuttaa tavoitteen määrittämiseen kunnassa.

#### **Kertynyt ylijäämä (alijäämä)**

€/asukas =  $(\text{Edellisten tilikausien ylijäämä (alijäämä)}) / \text{Asukas}$

Kuvaa kunnan pitkän aikavälin tulo-rahoitustarvetta. Pitkän aikavälin tulo-rahoituksen tavoitearvo tulisi olla vähintään 300-400 euroa asukasta kohden.

## 4 INVESTOINTIOSA

Investointiosassa esitetään investointeja koskevat tavoitteet, hankkeiden kustannusarviot ja niiden jaksottuminen investointimenoina suunnitteluvuosille sekä investointeihin saatavat rahoitusosuudet ja muut tulot. Investointiosassa valtuusto hyväksyy kustannusarviot, määrärahat ja tuloarviot hankkeille ja hankeryhmille.

Investointiosan sitovuustasot valtuustoon nähden;

- irtain omaisuus, toimielimittäin
- muut investoinnit hankkeittain

| <b>Investointiosa</b>                                               | <b>Kustannusarvio</b> | <b>TA2016</b>  | <b>TA2017</b>  | <b>TS2018</b> | <b>TS2019</b>  |
|---------------------------------------------------------------------|-----------------------|----------------|----------------|---------------|----------------|
| <b>Hallinto-osasto</b>                                              |                       |                |                |               |                |
| <b>Kiinteä omaisuus</b>                                             |                       |                |                |               |                |
| 1101 Hallinto-osaston kiinteä omaisuus                              |                       |                |                |               |                |
| Menot                                                               |                       | -5 000         | -5 000         | -5 000        | -5 000         |
| Tulot                                                               |                       | 10 000         | 10 000         | 10 000        | 10 000         |
| Netto                                                               |                       | 5 000          | 5 000          | 5 000         | 5 000          |
| Varaudutaan maa-alueiden ostoon ja myyntiin                         |                       |                |                |               |                |
| <b>Kiinteä omaisuus yhteensä</b>                                    |                       | <b>5 000</b>   | <b>5 000</b>   | <b>5 000</b>  | <b>5 000</b>   |
| <b>Irtain omaisuus</b>                                              |                       |                |                |               |                |
| 1401 Hallinto-osaston kalusto                                       |                       |                |                |               |                |
| Menot                                                               |                       | -6 000         | -5 000         |               |                |
| Netto                                                               |                       | -6 000         | -5 000         |               |                |
| Varaudutaan hankkimaan atk- ja muita kalusteita hallinto-osastolle. |                       |                |                |               |                |
| <b>Irtain omaisuus yhteensä</b>                                     |                       | <b>- 6000</b>  | <b>- 5 000</b> |               |                |
| <b>Hallinto-osasto yhteensä</b>                                     |                       |                |                |               |                |
| Menot                                                               |                       | -11 000        | -10 000        | -5 000        | -5 000         |
| Tulot                                                               |                       | 10 000         | 10 000         | 10 000        | 10 000         |
| <b>Netto</b>                                                        |                       | <b>-1 000</b>  | <b>0</b>       | <b>5 000</b>  | <b>5 000</b>   |
| <b>Perusturvalautakunta</b>                                         |                       |                |                |               |                |
| <b>Talonrakennus</b>                                                |                       |                |                |               |                |
| 3201 Terveysaseman peruskorjaus                                     |                       |                |                |               |                |
| Menot                                                               | -300 000              |                |                |               | -20 000        |
| Netto                                                               | -300 000              |                |                |               | -20 000        |
| Terveysaseman peruskorjaus.                                         |                       |                |                |               |                |
| 3212 PAV-asuintalon peruskorjaus                                    |                       |                |                |               |                |
| Menot                                                               |                       | -15 000        |                |               |                |
| Netto                                                               |                       | -15 000        |                |               |                |
| 3213 Palvelukeskuksen keittiön lattian uusiminen                    |                       |                |                |               |                |
| Menot                                                               |                       | -30 000        |                |               |                |
| Netto                                                               |                       | -30 000        |                |               |                |
| <b>Talonrakennus yhteensä</b>                                       | <b>-300 000</b>       | <b>-45 000</b> |                |               | <b>-20 000</b> |
| <b>Perusturvalautakunta yhteensä</b>                                |                       |                |                |               |                |
| Menot                                                               | -300 000              | -45 000        |                |               | -20 000        |
| <b>Netto</b>                                                        | <b>-300 000</b>       | <b>-45 000</b> |                |               | <b>-20 000</b> |

| <b>Investointiosa</b>                                                                   | <b>Kustannusarvio</b> | <b>TA2016</b>   | <b>TA2017</b>   | <b>TS2018</b>    | <b>TS2019</b>    |
|-----------------------------------------------------------------------------------------|-----------------------|-----------------|-----------------|------------------|------------------|
| <b>Sivistyslautakunta</b>                                                               |                       |                 |                 |                  |                  |
| <b>Talonrakennus</b>                                                                    |                       |                 |                 |                  |                  |
| 4218 Päiväkoti-esikoulu                                                                 |                       |                 |                 |                  |                  |
| Menot                                                                                   |                       | -20 000         |                 |                  |                  |
| Netto                                                                                   |                       | -20 000         |                 |                  |                  |
| 4219 Liikuntahallin laajennus                                                           |                       |                 |                 |                  |                  |
| Menot                                                                                   | -1 000 000            |                 | -15 000         | -485 000         | -500 000         |
| Rahoitusosuudet                                                                         | 300 000               |                 | 4 500           | 145 500          | 150 000          |
| Netto                                                                                   | -700 000              |                 | -10 500         | -339 500         | -350 000         |
| Liikuntahallin laajennus ja kuntosali.                                                  |                       |                 |                 |                  |                  |
| <b>Talonrakennus yhteensä</b>                                                           | <b>-700 000</b>       | <b>- 20 000</b> | <b>-10 500</b>  | <b>- 339 500</b> | <b>- 350 000</b> |
| <b>Irtain omaisuus</b>                                                                  |                       |                 |                 |                  |                  |
| 4409 Peruskoulun tietotekniikkahankinnat                                                |                       |                 |                 |                  |                  |
| Menot                                                                                   |                       | -25 000         | -30 000         |                  |                  |
| Netto                                                                                   |                       | -25 000         | -30 000         |                  |                  |
| Hankitaan atk-luokkaan uudet tietokoneet ja varustetaan koulu 30 Chromebookilla.        |                       |                 |                 |                  |                  |
| <b>Irtain omaisuus yhteensä</b>                                                         |                       | <b>-25 000</b>  | <b>- 30 000</b> |                  |                  |
| <b>Sivistyslautakunta yhteensä</b>                                                      |                       |                 |                 |                  |                  |
| Menot                                                                                   | -1 000 000            | -45 000         | -45 000         | -485 000         | -500 000         |
| Rahoitusosuudet                                                                         | 300 000               |                 | 4 500           | 145 500          | 150 000          |
| <b>Netto</b>                                                                            | <b>-700 000</b>       | <b>-45 000</b>  | <b>-40 500</b>  | <b>-339 500</b>  | <b>-350 000</b>  |
| <b>Tekninen lautakunta</b>                                                              |                       |                 |                 |                  |                  |
| <b>Julkinen käyttöomaisuus</b>                                                          |                       |                 |                 |                  |                  |
| 6303 Katu- ja tievalaistus                                                              |                       |                 |                 |                  |                  |
| Menot                                                                                   | -100 000              |                 |                 | -50 000          |                  |
| Netto                                                                                   | -100 000              |                 |                 | -50 000          |                  |
| Katuvalojen rakentaminen Järvitielle, Metsätalontielle, Tähtipolulle ja Aurinkopolulle. |                       |                 |                 |                  |                  |
| 6306 Keskus- ja Manuntien parantaminen                                                  |                       |                 |                 |                  |                  |
| Menot                                                                                   | -120 000              | -5 000          |                 | -60 000          | -45 000          |
| Netto                                                                                   | -120 000              | -5 000          |                 | -60 000          | -45 000          |
| Keskustaajaman viihtyisyyden parantaminen ELY-Keskuksen yhteishankkeella.               |                       |                 |                 |                  |                  |
| 6326 Koivukujan vene- ja uimapaikka                                                     |                       |                 |                 |                  |                  |
| Menot                                                                                   | -35 000               | -10 000         | -25 000         |                  |                  |
| Netto                                                                                   | -35 000               | -10 000         | -25 000         |                  |                  |
| Rakennetaan uusi vene- ja uimapaikka Koivukujan päähän.                                 |                       |                 |                 |                  |                  |
| 6334 Kaavateiden päällystäminen                                                         |                       |                 |                 |                  |                  |
| Menot                                                                                   | -70 000               |                 | -20 000         | -50 000          |                  |
| Netto                                                                                   | -70 000               |                 | -20 000         | -50 000          |                  |
| Akselikujan ja Järvitien loppuosan päällystäminen.                                      |                       |                 |                 |                  |                  |
| 6339 Koirapuisto                                                                        |                       |                 |                 |                  |                  |
| Menot                                                                                   |                       |                 |                 |                  | -60 000          |
| Netto                                                                                   |                       |                 |                 |                  | -60 000          |
| Koirapuiston rakentaminen Ukonojalle.                                                   |                       |                 |                 |                  |                  |

| <b>Investointiosa</b>                                                                                                       | <b>Kustannusarvio</b> | <b>TA2016</b>    | <b>TA2017</b>   | <b>TS2018</b>    | <b>TS2019</b>    |
|-----------------------------------------------------------------------------------------------------------------------------|-----------------------|------------------|-----------------|------------------|------------------|
| 6340 Aktiviteettipuisto                                                                                                     |                       |                  |                 |                  |                  |
| Menot                                                                                                                       |                       | -20 000          |                 |                  |                  |
| Netto                                                                                                                       |                       | -20 000          |                 |                  |                  |
| 6341 Urheilukentän maavallikatsomo                                                                                          |                       |                  |                 |                  |                  |
| Menot                                                                                                                       |                       |                  | -20 000         |                  |                  |
| Netto                                                                                                                       |                       |                  | -20 000         |                  |                  |
| Urheilukentän vanhan katsomon tilalle rakennetaan uusi maavallikatsomo.                                                     |                       |                  |                 |                  |                  |
| 6342 Liikennepuisto                                                                                                         |                       |                  |                 |                  |                  |
| Menot                                                                                                                       |                       |                  |                 | -40 000          |                  |
| Netto                                                                                                                       |                       |                  |                 | -40 000          |                  |
| Rakennetaan liikennepuisto Malmin monitoimipuiston viereen.                                                                 |                       |                  |                 |                  |                  |
| <b>Julkinen käyttöomaisuus yhteensä</b>                                                                                     | <b>- 325 000</b>      | <b>- 35 000</b>  | <b>- 65 000</b> | <b>- 150 000</b> | <b>- 105 000</b> |
| <b>Kiinteät rakenteet ja laitteet</b>                                                                                       |                       |                  |                 |                  |                  |
| 6502 Kunnallistekniikan rakentaminen                                                                                        |                       |                  |                 |                  |                  |
| Menot                                                                                                                       | -600 000              | -340 000         | -10 000         |                  |                  |
| Rahoitusosuudet                                                                                                             | 232 000               | 136 000          | 4 000           |                  |                  |
| Netto                                                                                                                       | -368 000              | -204 000         | -6 000          |                  |                  |
| Kunnallistekniikan rakentaminen Leiviskänkankaan uudelle teollisuusalueelle.<br>Hankkeelle myönnetty EAKR:n avustusta 40 %. |                       |                  |                 |                  |                  |
| 6503 Roopintien ja Akselikujan viemäröinti                                                                                  |                       |                  |                 |                  |                  |
| Menot                                                                                                                       |                       | -150 000         |                 |                  |                  |
| Netto                                                                                                                       |                       | -150 000         |                 |                  |                  |
| 6504 Viemäriverkoston rakentaminen                                                                                          |                       |                  |                 |                  |                  |
| Menot                                                                                                                       | -120 000              |                  | -50 000         |                  | -70 000          |
| Netto                                                                                                                       | -120 000              |                  | -50 000         |                  | -70 000          |
| Periojantien viemäröinti ja keskuspumppaamon saneeraus.                                                                     |                       |                  |                 |                  |                  |
| 6506 Seurantien viemäröinti                                                                                                 |                       |                  |                 |                  |                  |
| Menot                                                                                                                       |                       |                  |                 |                  | -250 000         |
| Rahoitusosuudet                                                                                                             |                       |                  |                 |                  | 35 000           |
| Netto                                                                                                                       |                       |                  |                 |                  | -215 000         |
| Seurantien viemäröinti.                                                                                                     |                       |                  |                 |                  |                  |
| 6507 Kaukolämpölinjojen rakentaminen                                                                                        |                       |                  |                 |                  |                  |
| Menot                                                                                                                       |                       | -10 000          | -10 000         |                  |                  |
| Netto                                                                                                                       |                       | -10 000          | -10 000         |                  |                  |
| Varaudutaan kaukolämpöverkon rakentamiseen Saturannan asuntoalueelle.                                                       |                       |                  |                 |                  |                  |
| <b>Kiinteät rakenteet ja laitteet yhteensä</b>                                                                              | <b>- 488 000</b>      | <b>- 364 000</b> | <b>- 66 000</b> |                  | <b>- 285 000</b> |
| <b>Aineeton käyttöomaisuus</b>                                                                                              |                       |                  |                 |                  |                  |
| 6609 Kaavoitus                                                                                                              |                       |                  |                 |                  |                  |
| Menot                                                                                                                       | -80 000               | -30 000          | -30 000         | -20 000          |                  |
| Netto                                                                                                                       | -80 000               | -30 000          | -30 000         | -20 000          |                  |
| Periojantien asemakaavoituksen loppuunsaattaminen sekä Pyhännän yleiskaavoituksen uusiminen.                                |                       |                  |                 |                  |                  |
| <b>Aineeton käyttöomaisuus yhteensä</b>                                                                                     | <b>- 80 000</b>       | <b>- 30 000</b>  | <b>- 30 000</b> | <b>- 20 000</b>  |                  |
| <b>Tekninen lautakunta yhteensä</b>                                                                                         |                       |                  |                 |                  |                  |
| Menot                                                                                                                       | -1 125 000            | -565 000         | -165 000        | -220 000         | -425 000         |
| Rahoitusosuudet                                                                                                             | 232 000               | 136 000          | 4 000           |                  | 35 000           |
| <b>Netto</b>                                                                                                                | <b>-893 000</b>       | <b>-429 000</b>  | <b>-161 000</b> | <b>-220 000</b>  | <b>-390 000</b>  |



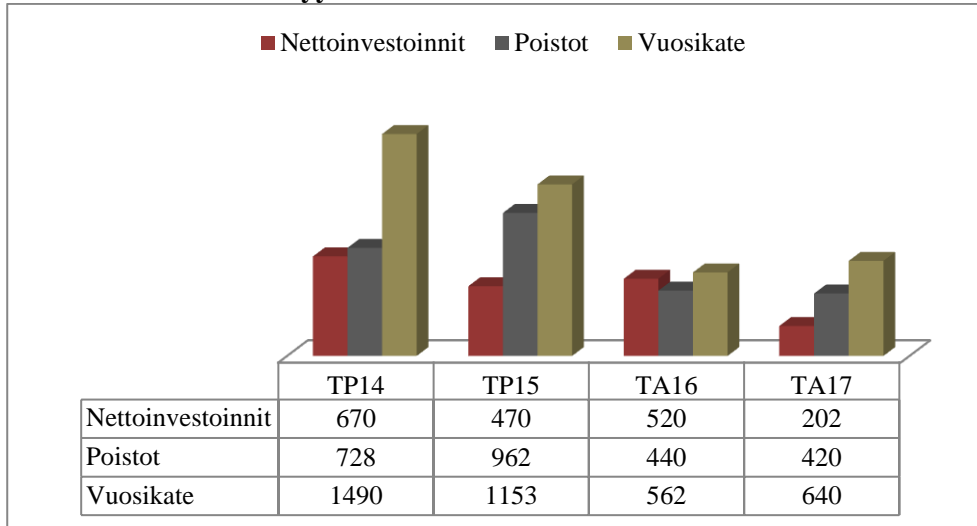
| <b>Investointiosa</b>        | <b>Kustannusarvio</b> | <b>TA2016</b>   | <b>TA2017</b>   | <b>TS2018</b>   | <b>TS2019</b>   |
|------------------------------|-----------------------|-----------------|-----------------|-----------------|-----------------|
| <b>Investoinnit yhteensä</b> |                       |                 |                 |                 |                 |
| Menot                        | -2 425 000            | -666 000        | -220 000        | -710 000        | -950 000        |
| Tulot                        |                       | 10 000          | 10 000          | 10 000          | 10 000          |
| Rahoitusosuudet              | 532 000               | 136 000         | 8 500           | 145 500         | 185 000         |
| <b>Netto</b>                 | <b>- 1 893 000</b>    | <b>-520 000</b> | <b>-201 500</b> | <b>-554 500</b> | <b>-755 000</b> |

## 5 RAHOITUSOSA

Talousarvion rahoitusosassa esitetään toiminnan, investointien ja rahoituksen rahavirrat. Lisäksi rahoitusosassa esitetään lainakannassa tapahtuvat muutokset.

| RAHOITUSOSA                                     | TP 2015            | TA 2016          | TA 2017          | TS 2018          | TS 2019          |
|-------------------------------------------------|--------------------|------------------|------------------|------------------|------------------|
| <b>Toiminnan rahavirta</b>                      |                    |                  |                  |                  |                  |
| Vuosikate                                       | 1 152 888          | 562 200          | 639 700          | 738 000          | 748 800          |
| Tulorahoituksen korjauserät                     | - 89 102           | - 85 000         | - 30 000         | - 60 000         | - 60 000         |
| <b>Toiminnan rahavirta Yhteensä</b>             | <b>1 063 787</b>   | <b>477 200</b>   | <b>609 700</b>   | <b>678 000</b>   | <b>688 800</b>   |
| <b>Investointien rahavirta</b>                  |                    |                  |                  |                  |                  |
| Investointimenot                                | - 531 532          | - 666 000        | - 220 000        | - 710 000        | - 950 000        |
| Rahoitusosuudet investointimenoihin             | 44 618             | 136 000          | 8 500            | 145 500          | 185 000          |
| Pysyvien vast. hyödykk. luovutustulot           | 106 355            | 95 000           | 40 000           | 70 000           | 70 000           |
| <b>Investointien rahavirta Yhteensä</b>         | <b>- 380 559</b>   | <b>- 435 000</b> | <b>- 171 500</b> | <b>- 494 500</b> | <b>- 695 000</b> |
| <b>Toiminnan ja investointien rahavirta</b>     | <b>683 228</b>     | <b>42 200</b>    | <b>438 200</b>   | <b>183 500</b>   | <b>- 6 200</b>   |
| <b>Rahoituksen rahavirta</b>                    |                    |                  |                  |                  |                  |
| <b>Antolainauksen muutokset</b>                 |                    |                  |                  |                  |                  |
| Antolainasaamisten lisäykset                    | - 15 280           |                  |                  |                  |                  |
| Antolainasaamisten vähennykset                  | 93 541             | 129 800          | 84 200           | 15 500           | 15 500           |
| <b>Antolainauksen muutokset Yhteensä</b>        | <b>78 261</b>      | <b>129 800</b>   | <b>84 200</b>    | <b>15 500</b>    | <b>15 500</b>    |
| <b>Lainakannan muutokset</b>                    |                    |                  |                  |                  |                  |
| Pitkäaikaisten lainojen lisäys                  |                    |                  |                  |                  | 600 000          |
| Pitkäaikaisten lainojen vähennys                | - 466 488          | - 396 500        | - 396 500        | - 396 500        | - 446 500        |
| Lyhytaikaisten lainojen muutos                  | - 600 000          | 300 000          | - 100 000        | 200 000          | - 100 000        |
| <b>Lainakannan muutokset Yhteensä</b>           | <b>- 1 066 488</b> | <b>- 96 500</b>  | <b>- 496 500</b> | <b>- 196 500</b> | <b>53 500</b>    |
| <b>Rahoituksen rahavirta Yhteensä</b>           | <b>- 988 227</b>   | <b>33 300</b>    | <b>- 412 300</b> | <b>- 181 000</b> | <b>69 000</b>    |
| <b>Rahavarojen muutos</b>                       | <b>24 090</b>      | <b>75 500</b>    | <b>25 900</b>    | <b>2 500</b>     | <b>62 800</b>    |
| <b>Tavoitteet ja tunnuslukujen tavoitearvot</b> |                    |                  |                  |                  |                  |
| Toiminnan ja investointien rahavirran kertymä   |                    | 271              | 1341             |                  |                  |
| Lainanhoitokate                                 |                    | 1,4              | 1,6              |                  |                  |
| Kassan riittävyys, pv                           |                    | 16,6             | 16,4             |                  |                  |
| Asukasluku                                      |                    | 1580             | 1585             |                  |                  |

## Tulorahoituksen riittävyys



### 5.1 Rahoitusosan tavoitteet ja tunnusluvut

#### Toiminnan ja investointien rahavirran kertymä

Tavoitteena toiminnan ja investointien rahoituksessa tulee olla, että investoinnit rahoitetaan pitkällä aikavälillä omarahoituksella. Investointien omarahoitustavoitteen toteutuminen on osoitettavissa rahoitusosan Toiminnan ja investointien rahavirran kertymän avulla. Kertymän kehitystä tarkastellaan vuosittain lähtien talousarvion laadintavuotta edeltävän tilinpäätösvouden Toiminnan ja investointien rahavirrasta, johon lisätään tai josta vähennetään arvioidut vuosittaiset rahavirrat. Suunnittelukauden lopussa kertymän tulisi olla vähintään 0 tai positiivinen, tällöin tavoite rahoittaa investoinnit omarahoituksella toteutuisi viiden vuoden tarkastelujaksolla. Jos mainittuihin vuosiin sisältyy määrältään poikkeuksellisia satunnaisia tuloja tai menoja taikka tavanomaista suurempia investointeja, on kertymäkautta perusteltua pidentää. Toiminnan ja investointien rahavirran kertymä ei saisi muodostua pysyvästi negatiiviseksi.

#### Lainanhoitokate

$$= (\text{Vuosikate} + \text{Korkokulut}) / (\text{Korkokulut} + \text{Lainanlyhennykset})$$

Lainanhoitokate kertoo kunnan tulorahoituksen riittävyyden vieraan pääoman korkojen ja lyhennysten maksuun. Kunnan lainanhoitokyky on hyvä, kun tunnusluvun arvo on yli 2, tyydyttävä, kun tunnusluku on 1-2 ja heikko, kun tunnusluvun arvo jää alle yhden.

#### Kassan riittävyys (pv)

$$= 365 \text{ pv} \times \text{Rahavarat varainhoitovuoden lopussa} / \text{Kassasta maksut varainhoitovuonna.}$$

Kunnan maksuvalmiutta kuvataan kassan riittävyytenä päivissä. Tunnusluku ilmaisee, monenko päivän kassasta maksut voidaan kattaa kunnan rahavaroilla. Riittävänä tavoitearvona voidaan pitää 14-30 päivän kassan riittävyyttä.

## 6 MÄÄRÄRAHOJEN JA TULOARVIOIDEN YHTEENVETOLASKELMA

|                                               | Sitovuus | Määrärahat          | Tuloarviot       | N                  | Poistot          | Tulos              |
|-----------------------------------------------|----------|---------------------|------------------|--------------------|------------------|--------------------|
| <b>KÄYTTÖTALOUSOSA</b>                        |          |                     |                  |                    |                  |                    |
| <b>10 Keskusvaalilautakunta</b>               |          |                     |                  |                    |                  |                    |
| 100 Vaalit                                    | N        | - 5 000             |                  | - 5 000            |                  | - 5 000            |
| <b>12 Tarkastuslautakunta</b>                 |          |                     |                  |                    |                  |                    |
| 120 Tilintarkastus                            | N        | - 14 500            |                  | - 14 500           |                  | - 14 500           |
| <b>13 Kunnanhallitus</b>                      |          |                     |                  |                    |                  |                    |
| 130 Yleinen hallinto                          | N        | - 592 500           | 270 000          | - 322 500          | - 21 500         | - 344 000          |
| 150 Muut palvelut                             | N        | - 74 000            | 36 000           | - 38 000           |                  | - 38 000           |
| 160 Elinkeinoelämän edistäminen               | N        | - 53 000            |                  | - 53 000           |                  | - 53 000           |
| 200 Maaseudun kehittäminen                    | N        | - 35 000            |                  | - 35 000           |                  | - 35 000           |
| 13 Kunnanhallitus Yhteensä                    | N        | - 754 500           | 306 000          | - 448 500          | - 21 500         | - 470 000          |
| <b>30 Perusturvalautakunta</b>                |          |                     |                  |                    |                  |                    |
| 300 Hallinto ja sosiaalitoimisto              | N        | - 160 400           |                  | - 160 400          |                  | - 160 400          |
| 320 Lasten ja nuorten tukitoimet              | N        | - 167 400           | 4 400            | - 163 000          |                  | - 163 000          |
| 330 Vanhusten laitospalvelut                  | N        | - 114 600           | 20 200           | - 94 400           | - 2 600          | - 97 000           |
| 340 Kotipalvelut                              | N        | - 443 600           | 118 000          | - 325 600          |                  | - 325 600          |
| 350 Vammaisten laitospalvelut ja suojatyö     | N        | - 208 600           | 12 100           | - 196 500          |                  | - 196 500          |
| 360 Muut vanhusten ja vammaisten palvelut     | N        | - 1674 100          | 339 600          | - 1 334 500        | - 36 800         | - 1371 300         |
| 370 Päihdehuolto                              | N        | - 15 700            | 5 700            | - 10 000           | - 2 400          | - 12 400           |
| 380 Terveyden- ja sairaanhoito                | N        | - 3 206 300         | 52 000           | - 3 154 300        | - 7 700          | - 3 162 000        |
| 390 Muu sosiaali- ja terveystoimi             | N        | - 155 800           | 13 800           | - 142 000          |                  | - 142 000          |
| 30 Perusturvalautakunta Yhteensä              | N        | - 6 146 500         | 565 800          | - 5 580 700        | - 49 500         | - 5 630 200        |
| <b>40 Sivistyslautakunta</b>                  |          |                     |                  |                    |                  |                    |
| 400 Hallinto ja koulutoimisto                 | N        | - 68 800            | 22 400           | - 46 400           |                  | - 46 400           |
| 405 Keskuskeittiö                             | N        | - 372 800           | 372 800          |                    |                  |                    |
| 410 Perusopetus                               | N        | - 2 161 600         | 139 600          | - 2 022 000        | - 100 000        | - 2 122 000        |
| 420 Esiopetus                                 | N        | - 199 900           | 13 000           | - 186 900          | - 4 600          | - 191 500          |
| 430 Päivähoito                                | N        | - 838 500           | 92 000           | - 746 500          | - 5 500          | - 752 000          |
| 460 Vapaa-aikatoimi                           | N        | - 210 700           | 23 400           | - 187 300          | - 21 700         | - 209 000          |
| 490 Kulttuuritoimi                            | N        | - 269 200           | 5 500            | - 263 700          | - 6 900          | - 270 600          |
| 40 Sivistyslautakunta Yhteensä                | N        | - 4 121 500         | 668 700          | - 3 452 800        | - 138 700        | - 3 591 500        |
| <b>50 Tekninen lautakunta</b>                 |          |                     |                  |                    |                  |                    |
| 500 Hallinto ja tekninen toimisto             | N        | - 52 000            |                  | - 52 000           |                  | - 52 000           |
| 510 Yhdyskuntasuunnittelu                     | N        | - 4 500             |                  | - 4 500            | - 45 500         | - 50 000           |
| 530 Rakennusten ja kiinteistöjen hoito        | N        | - 285 000           | 603 000          | 318 000            | - 33 000         | 285 000            |
| 540 Maa- ja metsätilat ja ympäristön huolto   | N        | - 12 000            | 76 000           | 64 000             |                  | 64 000             |
| 550 Jätehuolto                                | N        | - 300 200           | 253 000          | - 47 200           | - 28 500         | - 75 700           |
| 555 Energiahuolto                             | N        | - 279 000           | 291 000          | 12 000             | - 15 700         | 3 700              |
| 560 Liikenneväylät, puistot ja yleiset alueet | N        | - 99 000            |                  | - 99 000           | - 75 100         | - 174 100          |
| 600 Rakennusvalvonta                          | N        | - 48 500            | 16 500           | - 32 000           |                  | - 32 000           |
| 610 Palo- ja pelastustoimi                    | N        | - 205 300           | 41 000           | - 164 300          | - 12 200         | - 176 500          |
| 50 Tekninen lautakunta Yhteensä               | N        | - 1 285 500         | 1 280 500        | - 5 000            | - 210 000        | - 215 000          |
| <b>Käyttötalous Yhteensä</b>                  |          | <b>- 12 327 500</b> | <b>2 821 000</b> | <b>- 9 506 500</b> | <b>- 419 700</b> | <b>- 9 926 200</b> |

**TALOUSARVION MÄÄRÄRAHOJEN JA TULOARVIOIDEN YHTEENVETO**

|                                   | Sitovuus | Määrärahat          | Tuloarviot        | B/N              |
|-----------------------------------|----------|---------------------|-------------------|------------------|
| <b>TUOSLASKELMAOSA</b>            |          |                     |                   |                  |
| Verotulot                         | B        |                     | 4 540 000         | 4 540 000        |
| Valtionosuudet                    | B        |                     | 5 620 000         | 5 620 000        |
| Korkotuotot                       | B        |                     | 10 500            | 10 500           |
| Muut rahoitustuotot               | B        |                     | 1 000             | 1 000            |
| Korkokulut                        | B        | - 300               |                   | - 300            |
| Muut rahoituskulut                | B        | - 9 720             |                   | - 9 720          |
| <b>INVESTOINTIOSA</b>             |          |                     |                   |                  |
| <b>Yleishallinto</b>              |          |                     |                   |                  |
| Kiinteä omaisuus                  | N        | - 5 000             | 10 000            | 5 000            |
| Irtain omaisuus                   | N        | - 5 000             |                   | - 5 000          |
| Yleishallinto yhteensä            |          | - 10 000            | 10 000            | 0                |
| <b>Sivistyslautakunta</b>         |          |                     |                   |                  |
| Talonrakennus                     | N        | - 15 000            | 4 500             | - 10 500         |
| Irtain omaisuus                   | N        | - 30 000            |                   | - 30 000         |
| Sivistyslautakunta Yhteensä       |          | - 45 000            | 4 500             | - 40 500         |
| <b>Tekninen lautakunta</b>        |          |                     |                   |                  |
| Julkinen käyttöomaisuus           | N        | - 65 000            |                   | - 65 000         |
| Kiinteät rakenteet ja laitteet    | N        | - 70 000            | 4 000             | - 66 000         |
| Aineeton käyttöomaisuus           | N        | - 30 000            |                   | - 30 000         |
| Tekninen lautakunta Yhteensä      |          | - 165 000           | 4 000             | - 161 000        |
| <b>Investointiosa Yhteensä</b>    |          | <b>- 220 000</b>    | <b>18 500</b>     | <b>- 201 500</b> |
| <b>RAHOITUSOSA</b>                |          |                     |                   |                  |
| Rahoitustoiminta                  |          |                     |                   |                  |
| Antolainauksen muutokset          |          |                     |                   |                  |
| Antolainasaamisten lisäykset      | B        |                     |                   |                  |
| Antolainasaamisten vähennykset    | B        |                     | 84 200            | 84 200           |
| Lainakannan muutokset             |          |                     |                   |                  |
| Pitkäaikaisten lainojen lisäys    | B        |                     |                   |                  |
| Pitkäaikaisten lainojen vähennys  | B        | - 396 500           |                   | - 396 500        |
| Lyhytaikaisten lainojen muutos    | N        | - 100 000           |                   | - 100 000        |
| Vaikutus maksuvalmiuteen Yhteensä |          |                     | 25 900            | 25 900           |
| <b>TALOUSARVION LOPPUSUMMA</b>    |          | <b>- 13 069 300</b> | <b>13 121 100</b> | <b>51 800</b>    |

## 8 JÄTEVESILAITOKSEN KIRJANPIDOLLINEN TASEYKSIKKÖ

| TULOSLASKELMA                        | TP 2015          | TA 2016          | TA 2017          | TS 2018          | TS 2019          |
|--------------------------------------|------------------|------------------|------------------|------------------|------------------|
| <b>Liikevaihto</b>                   |                  |                  |                  |                  |                  |
| Vesimaksut                           | 236 246          | 230 000          | 239 940          | 239 940          | 239 940          |
| Vesimaksut ( sis. )                  | 10 422           | 13 000           | 13 000           | 13 000           | 13 000           |
| Vuokratulot                          | 58               | 60               | 60               | 60               | 60               |
| Liittymismaksut                      | 28 788           | 8 000            |                  |                  |                  |
| Muut tuotot                          | 5                |                  |                  |                  |                  |
| <b>Toimintatuotot</b>                | <b>275 519</b>   | <b>251 060</b>   | <b>253 000</b>   | <b>253 000</b>   | <b>253 000</b>   |
| <b>Aineet ja tarvikkeet</b>          |                  |                  |                  |                  |                  |
| Ostot tilikaudella                   | - 10 264         | - 9 780          | - 9 820          | - 9 820          | - 9 820          |
| <b>Palvelujen ostot</b>              |                  |                  |                  |                  |                  |
| Palvelujen ostot                     | - 287 706        | - 246 540        | - 281 610        | - 282 410        | - 281 910        |
| Palvelujen ostot ( sis. )            | - 4 948          | - 5 440          | - 5 600          | - 5 600          | - 5 600          |
|                                      | - 292 654        | - 251 980        | - 287 210        | - 288 010        | - 287 510        |
| <b>Henkilöstökulut</b>               |                  |                  |                  |                  |                  |
| Palkat ja sosiaalikulut              | - 1 823          | - 1 840          | - 1 840          | - 1 840          | - 1 840          |
| <b>Muut toimintakulut</b>            |                  |                  |                  |                  |                  |
| Muut kulut                           | - 41             |                  |                  |                  |                  |
| <b>Toimintakulut</b>                 | <b>- 304 782</b> | <b>- 263 600</b> | <b>- 298 870</b> | <b>- 299 670</b> | <b>- 299 170</b> |
| <b>Poistot</b>                       | <b>- 28 562</b>  | <b>- 22 940</b>  | <b>- 28 500</b>  | <b>- 32 000</b>  | <b>- 32 500</b>  |
| <b>Liikelyjäämä</b>                  | <b>- 57 825</b>  | <b>- 35 480</b>  | <b>- 74 370</b>  | <b>- 78 670</b>  | <b>- 78 670</b>  |
| <b>Rahoitustuotot ja kulut</b>       |                  |                  |                  |                  |                  |
| <b>Viivästyskorkotulot</b>           |                  |                  |                  |                  |                  |
| <b>Korvaus peruspääomasta (sis.)</b> | <b>- 16 355</b>  | <b>- 15 050</b>  | <b>- 9 420</b>   | <b>- 9 420</b>   | <b>- 9 420</b>   |
| <b>Tilikauden ylijäämä/alijäämä</b>  | <b>- 74 180</b>  | <b>- 50 530</b>  | <b>- 83 790</b>  | <b>- 88 090</b>  | <b>- 88 090</b>  |
| <b>= SITOVAT ERÄT</b>                |                  |                  |                  |                  |                  |